



---

## Kulturvärden och kulturhistoriskt värdefulla miljöer inom gröna kilen Delsjön–Härskogen

Delrapport inom pilotprojektet  
Delsjön-Härskogenkilen

2015-08-31

---

Kulturvården och kulturhistoriskt värdefulla miljöer inom Gröna kilen Delsjön – Härskogen  
Delrapport inom projektet Delsjön – Härskogen

Författare: Anni Bergström, Katarina Kåhre, Linnea Nordell och Lars Rydbom.

Framtagen av Västarvet på uppdrag av Göteborgsregionens kommunalförbund, GR.  
Projektledning Karin Meyer GR. Naturvårdsverkets statliga bidrag för kommunal och lokal naturvård (LONA) har varit medfinansier.

Slutversion 2015-08-31

Uppdragsansvarig: Lars Rydbom.

Fotografierna i rapporten är tagna av författarna utom bilder på sid 16 och 17. sid.  
Omslagsbild: Utsikt från Ödenäs kyrktorn. Foto: Anni Bergström.

## Innehåll

Sammanfattning .....	5
Odlingslandskap. ....	5
Fornlämningar. ....	5
Skogsbruk och trähantverk.....	5
1 Bakgrund.....	6
2 Syfte.....	7
3 Kulturhistoriska underlag – en översikt.....	7
3.1 Kulturhistoriska inventeringar och byggnadsinventeringar .....	7
3.2 Riksintressen för kulturmiljövården .....	8
3.3 Kommunala kulturmiljöprogram .....	8
3.4 Fornlämningar och kulturhistoriska lämningar .....	8
3.5 Odlingslandskap och agrarhistoriska lämningar .....	9
3.6 Skogsstyrelsens Skog och historia-projekt .....	9
3.7 Gårdar i Västra Götaland .....	9
4 Landskapets karaktär.....	10
5 Fornlämningar och kulturhistoriska lämningar .....	11
5.1 Generellt.....	11
5.2 Fornlämningar och kulturhistoriska lämningar i västra delen (Göteborg, Partille och Härryda kommuner).....	11
5.3 Fornlämningar och kulturhistoriska lämningar i norra delen (Alingsås och Lerums kommuner).....	14
6 Kulturhistorisk bebyggelse .....	15
7 Karaktäristiska kulturhistoriska värden i Delsjön - Härskogenkilen .....	18
7.1 Odlingslandskap .....	19
7.2 Fornlämningar .....	19
7.3 Skogsbruk och trähantverk.....	19
8 De kulturhistoriskt högst värderade miljöerna .....	20
8.1 Alingsås.....	20
8.2 Lerum.....	21
8.3 Härryda .....	22
8.4 Göteborg.....	22
8.5 Partille.....	22
9 Kulturmiljöerna i kommunernas översiktliga planering .....	22
9.1 Natur- och friluftsvärden i översiktsplanerna .....	23

9.2 Kulturmiljövärden i översiktsplanerna .....	23
10 Hot mot bevarandet av kilens kulturvärden .....	24
10.1 Exploatering.....	24
10.2 Skogsbruk .....	24
10.3 Upphörd hävd av odlingsmarker .....	25
10.4 Ovarsam hantering av kulturhistoriskt värdefull bebyggelse .....	26
10.5 Klimatförändringar .....	26
11 Kulturhistoriska rekommendationer ur ett "kilperspektiv" .....	27
12 Kulturhistoriska rekommendationer på ett kommunalt perspektiv .....	28
13 Informationsinsatser kring kulturvärdena i Delsjön-Härskogenkilen.....	28
Källor.....	29
Otryckta källor .....	29
Bilaga 1 .....	30
Lista över värdefulla kulturmiljöer i Härskogen områden och i vilka underlag de finns utvärderade. .....	30

## Sammanfattning

Delsjön – Härskogenkilen är en s.k. grön kil i Göteborgsregionens strukturbild, som omfattar ca 360 km<sup>2</sup> och sträcker sig över fem kommuner i Göteborgsregionen. Kilen domineras av ett kuperat höglänt skogsområde och ett flertal sjöar och sjösystem. I anslutning till sjöarna och vattendragen finns områden med småskaligt odlingslandskap. I söder, norr och nordost av avgränsas kilen av dalgångarna kring Mölndalsån respektive Säveån. I den östra delen av området övergår landskapet till ett mer sammanhållet jordbrukslandskap

De kulturhistoriska värdena i Delsjön – Härskogenkilen är relativt representativa för de landskapstyper som ovan definierats och avspeglar landskapets förutsättningar för människors nyttjande från äldre stenålder och framåt inom kilens olika delar. Följande karaktäristiska kulturhistoriska värden har identifierats inom kilen:

**Odlingslandskap.** Kilens kulturhistoriska odlingslandskap präglas av småskalighet och finns främst i välavgränsade dalgångar nära sjöar och vattendrag. Odlingslandskapet innehåller kulturlandskapselement såsom fossil åkermark, stengärdesgårdar, fågator och röjningsrösen. Den kulturhistoriska bebyggelsen utgörs av byar, gårdar och torp med koppling till jordbruk. De största områdena med odlingslandskap ligger i Alingsås kommun i den nordöstra delen av kilen.

**Fornlämningar.** Fornlämningarna i kilen har en stark koppling till odlingslandskapet. Många fornlämningar speglar den historiska odlingen och betesdriften, men även förhistoriska lämningar som gravar, boplatser och hållristningar ligger i anslutning till odlingsområdena. Resultatet blir komplexa fornlämningsmiljöer, som visar på långt användande. Karaktäristiskt för kilen är även de strandnära fynd- och boplatserna från stenåldern, som påträffas kring sjöarna. Kring Stora Delsjön i väster finns den mest framträdande stenåldersmiljön.

**Skogsbruk och trähantverk.** Skogsbruket är och har varit en viktig näring i kilen, vilket avspeglas exempelvis i långsträckta skogs- och torvtäktsskiften och i forn- och kulturhistoriska lämningar i form av sågar, tjärbränningsplatser och kolningsgropar. Trähantverket var en betydande bisyssla, med produktion av bland annat korgar, tunnor, lådor och kvastar.

Inom vissa områden saknas det idag aktuell kunskap om kulturvärdena. Exempelvis finns det behov av en ny, övergripande kulturhistorisk inventering över kulturvärdena i kilen som helhet. Skogens forn- och kulturlämningar är dåligt kända i kilen. Riktade inventeringar mot dessa lämningar vore önskvärda.

Kulturvärdena inom kilen bedöms idag vara hotade av i första hand exploatering, skogsbruk, upphörd hävd av odlingsmarker och ovarsam hantering av kulturhistoriskt värdefull bebyggelse. På längre sikt kan också klimatförändringar utgöra hot mot kulturvärdena.

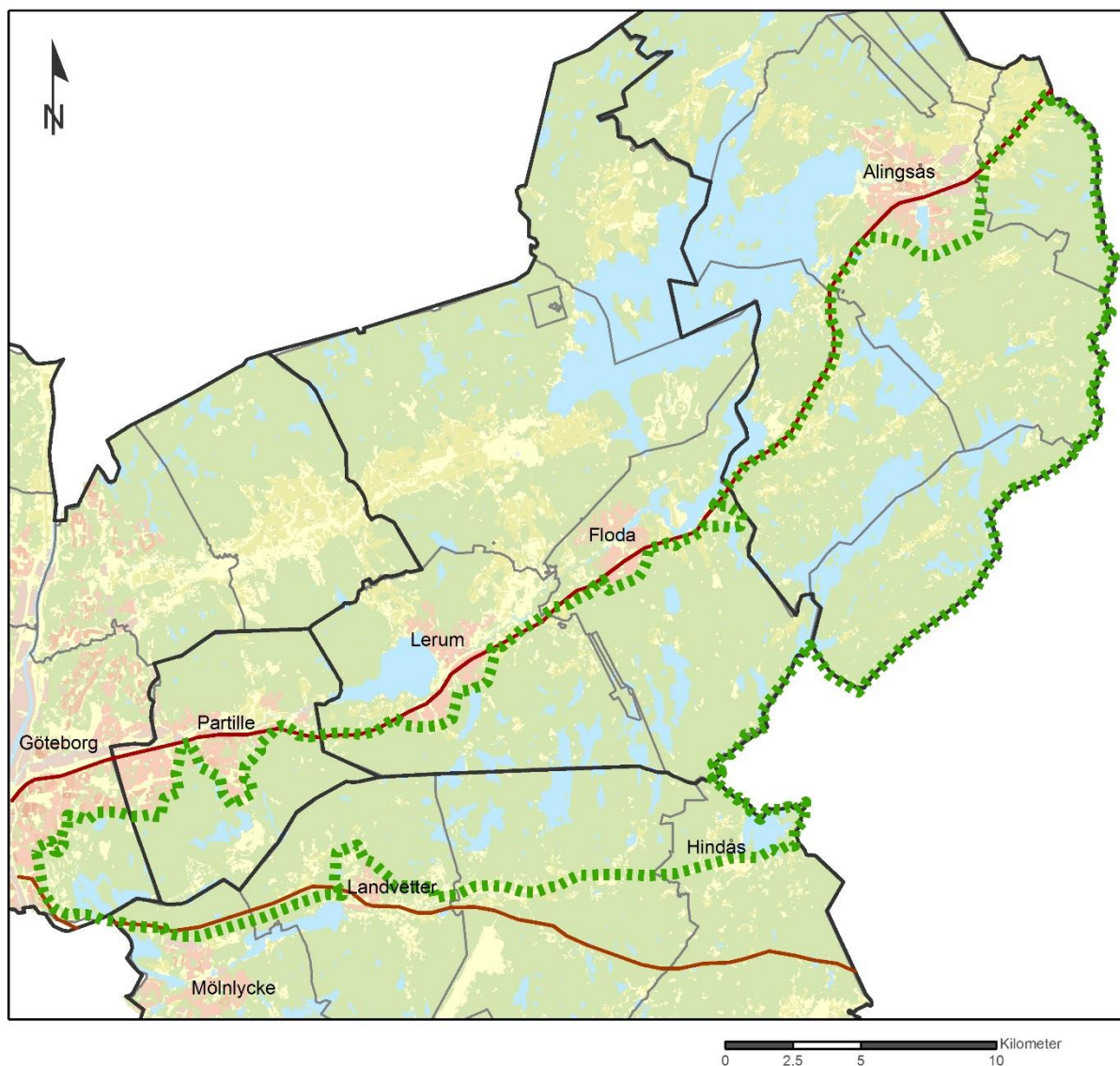
För ett fortsatt hållbart brukande och bevarande av kulturvärdena i kilen rekommenderas det att även kulturvärdena ses som en mellankommunal angelägenhet, på liknande sätt som natur- och friluftsvärdena. Kulturvärdena bör lyftas inom de skydds- och intresseområden som finns för natur- och friluftsliv. På ett kommunalt plan bör kulturmiljöplaner och – program hållas uppdaterade och frågor om områdesbestämmelser eller kulturresevat kan aktualiseras.

## 1 Bakgrund

Föreliggande kulturhistoriska analys är en del av arbetet i LONA-projektet "Delsjön-Härskogenkilen - Mellankommunalt samarbete kring en av de gröna kilarna i Göteborgsregionen". Projektet är ett samarbete mellan Göteborgsregionens kommunalförbund (GR) och fem kommuner och syftet är att identifiera den gröna kilen Delsjön – Härskogens olika värden. Projektets resultat kommer att användas i framtida regionala och kommunala planeringsunderlag.

Den gröna kilen Delsjön – Härskogen omfattar ca 360 km<sup>2</sup> och berör kommunerna Göteborg, Partille, Härryda, Lerum och Alingsås. Här finns bland annat höga natur-, kultur- och rekreationsvärden.

Den kulturhistoriska analysen genomfördes av Västarvet under våren 2015 på uppdrag av GR. Medverkande från Västarvet var Lars Rydbom och Anni Bergström (byggnadsantikvarier) och Katarina Kåhre och Linnea Nordell (arkeologer).



*Avgränsningen av utredningsområdet*

## 2 Syfte

Syftet med uppdraget var att genomföra en analys av Delsjön – Härskogenkilens kulturvärden utifrån ett landskaps- och upplevelseperspektiv. Analysen belyser kulturvärden i form av kulturhistorisk bebyggelse, fornlämningar och kulturlandskap utifrån befintliga kulturhistoriska underlag och register. Analysen pekar också på hotbilder mot kulturmiljövärdena, diskuterar önskvärda fokusområden inför kommande strategisk planering och lyfter behov av fördjupade kulturhistoriska underlag.

## 3 Kulturhistoriska underlag – en översikt

De kulturhistoriska värdena i kilen är dokumenterade i varierande grad. Grunden för vår kunskap om kulturvärdena i kilen är en rad byggnads- och kulturhistoriska inventeringar, som togs fram med start under 1970-talet. Dessa inventeringar har sedan legat till grund för exempelvis riksintresseutnämningar och kommunala kulturmiljövårdsområden.

De kulturhistoriska underlagen är tillkomna med olika fokus under lång tid och uppvisar stora skillnader, som delvis kan hänföras till att arbetet utförts av olika institutioner.

Utredningsområdet berör två tidigare län och dessutom Göteborgs kommun som tidigare låg utanför den landstingsorganisation som avsåg Göteborgs och Bohus län. Detta faktum har varit försvårande för skapandet av en fullständig bild av Härskogenområdet som ett sammanhängande område. I detta sammanhang bör man se Härskogenutredningen från 1974 (se nedan) som en framåtblickande kulturhistorisk utredning. Den behandlade området som en helhet, oberoende av befintliga länsgränser, där istället det vidsträckta höglandsområdet mellan Säveåns dalgång och Mölndalsåns dalgång satts i fokus.

Mycket av det befintliga planeringsunderlaget vad gäller kulturmiljövård har en tydlig uppdelning i centralbygd och periferi och mycket av underlaget har sin grund i kommunala underlag i form av inventeringar och kulturmiljöprogram. Det finns en tydlig tendens att uttaga kulturmiljöer invid en kommungräns, eller som här även en tidigare länsgräns, saknar relation till angränsande kulturmiljöer på andra sidan om gränsen. Bakgrunden till detta är att underlagen har olika beställare och på grund av den gamla länsgränsen även olika utförare, som förestått framtagandet av kulturmiljöunderlagen. Kulturmiljöerna invid kommungränserna har därigenom förlorat en del av sina geografiska sammanhang.

Nedan finns en översikt över de kulturhistoriska underlag som berör kilen. En lista över de olika kulturhistoriska intresseområdena finns i bilaga 1. Merparten av materialet finns digitaliserat som olika kartskikt och är idag tillgängligt via Länsstyrelsens WebbGIS.

### 3.1 Kulturhistoriska inventeringar och byggnadsinventeringar

Flera större utmarksmiljöer i Västra Götaland såsom Bredfjället, Vättlefjäll, Kynnefjäll m.fl. har inventerats i fält specifikt för att kartlägga kulturvärdena i landskapet och som underlag för utvecklingsprojekt till stöd för det rörliga friluftslivet. En sådan fokusering låg bevisligen till grund för Härskogeninventeringen när denna genomfördes 1974, men därefter har inget hänt beträffande kulturmiljövårdsunderlag som specifikt har Härskogen som fokus. Härskogeninventeringen är fyrtio år gammal och framtagen i ett tidigt skede i den moderna kulturmiljövårdens framväxt och har därigenom förlorat sin aktualitet som kulturmiljöunderlag. De värden som beskrivs i denna utredning har fångats upp i senare tiders kulturmiljöprogram och inventeringar.

Efter Härskogenutredningen har byggnads- och kulturhistoriska inventeringar inom Härskogenområdet genomförts inom ramen för kommuntäckande inventeringar som beställningar

från respektive kommun. För Härryda kommun genomfördes inventeringsarbeten under slutet av 1970-talet och början av 1980-talet. Materialet finns presenterat i rapporten *Härryda kommun- Kulturhistorisk undersökning*.

För Partille kommun genomfördes en första kommuntäckande inventering år 1979.

I Lerums kommun utfördes en byggnadsinventering av dåvarande Älvsborgs länsmuseum år 1999 på uppdrag av kommunen.

Alingsås kommun inventerades tidigt. Den första socknen som inventerades var Hemsjö socken i mitten av 1970-talet. Sedan gick kommunen igenom sockenvis och var totalt inventerad i början av 1980-talet. Ungefär 30 år senare har kommunen inventerats på nytt. Byggnadsinventeringen inom Härskogenområdet utfördes åren 2010-12. Denna byggnadsinventering kommer inom kort att vara tillgänglig via kommunens hemsida.

### 3.2 Riksintressen för kulturmiljövården

Riksintressen för kulturmiljövården togs fram 1986 inför instiftandet av Naturresurslagen.

Riksintressena skyddas idag av Miljöbalkens tredje kapitel.

Fyra riksintresseområden för kulturmiljövården berör området: Delsjön i Göteborgs kommun, Koloniområdet Amerika i Jonsered i Partille kommun, Tollered vid Nääs i Lerums kommun och Hemsjö i Alingsås kommun. Delsjön är det enda riksintresseområde, som i sin helhet ligger inom utredningsområdet.

### 3.3 Kommunala kulturmiljöprogram

Kulturmiljöprogrammen för de berörda kommunerna skiljer sig åt och speglar dels hur arbetssättet varit kring inventeringar av bebyggelse och landskap, i vilken utsträckning fornlämningsförekomsten beaktats samt under vilken tid de tagits fram. Kulturmiljöplanen för Härryda kommun blev klar år 2012 och den föregicks av ett tidigare *Kulturminnesvårdsprogram* 1993. Tre miljöer berör Delsjön – Härskogenområdet. En miljö har tagits bort och en miljö har tillkommit i den nya planen jämfört med den äldre.

Göteborgs kommuns kulturmiljöprogram kom 1999-2000 och omfattar främst bebyggda miljöer inom kommunen. Endast en miljö ligger inom Delsjön – Härskogenkilen; vattenverket Sjölyckan – Delsjöverket.

Partille kommun har ett kulturmiljöprogram från år 2002, vars tonvikt också ligger på bebyggda miljöer. Det är baserat på ett äldre program från 1990. Tre hela miljöer ligger inom kilen, samt ett kolonistugeområde tillhörande kulturmiljön kring det tidiga industrisamhället Jonsered.

Lerums kommun har ett kulturmiljöprogram som utfördes av dåvarande Älvsborgs länsmuseum på uppdrag av kommunen år 1999. Inom Härskogen området är 13 kulturmiljöer utpekade i kulturmiljöprogrammet.

Kulturmiljöprogrammet för Alingsås stod färdigt 2013 och kommer inom kort att presenteras på kommunens hemsida. Inom Härskogenområdet finns 19 kulturmiljöer utpekade i Alingsås kommun.

### 3.4 Fornlämningar och kulturhistoriska lämningar

Kunskapen kring fornlämningar är en fråga som regleras centralt och under ledning av Riksantikvarieämbetet. Det har gjorts en tidig översiktlig fornminnesinventering i form av den s.k. Göteborgsinventeringen under 1910- och 1920-talen. I anslutning till framtagandet av den ekonomiska kartan under 1960- och 1970-talen föregicks arbetet av en inventering av fornlämningar.



En revideringsinventering genomfördes under 1980- och 1990-talen. I den senare har vissa lämningstyper tillkommit, såsom by- och gårdstomter.

Vad som definieras inom ramen för begreppet "fornlämning" har något förändrats genom förändringarna i Kulturmiljölag (SFS 1988:950) som trädde i kraft den 1 januari 2014. Enligt definitionen är en fornlämning en lämning efter människors verksamhet under forna tider, som tillkommit genom äldre tiders bruk och som är varaktigt övergiven. Fornlämningar som kan antas vara tillkomna före år 1850 är skyddade enligt lagen och får inte grävas bort, skadas, övertäckas, förvanskas eller utsättas för andra ingrepp utan Länsstyrelsens tillstånd. Lämningar som kan antas vara tillkomna efter 1850 benämns "övrig kulturhistorisk lämning" och skyddas av lagen såtillvida att de omfattas av lagens inledande bestämmelser. Dessa innebär att såväl enskilda som myndigheter ska visa hänsyn och aktsamhet mot kulturmiljön och att ansvaret för detta delas av alla. Skador på kulturmiljön ska undvikas och begränsas.

Informationen kring fornlämningar liksom lämningar som definieras som övrig kulturhistorisk lämning finns samlad i Riksantikvarieämbetets fornminnesregister (FMIS), och är tillgänglig via den webbaserade söktjänsten Fornsök. Kunskapen kring fornlämningar byggs hela tiden på och registret uppdateras och utökas kontinuerligt.

### 3.5 Odlingslandskap och agrarhistoriska lämningar

Beträffande värdefulla kulturlandskap, så genomfördes inom Härryda kommun under 1980-talets början ett pilotprojekt i syfte att finna landskapsavsnitt som tydligt bevarat spår av äldre tiders brukningssätt. Dokumentationen finansierades av Länsstyrelsen i Göteborgs och Bohus län och presenterades i rapporten *Odlingslandskap i Härryda kommun 1982*. I anslutning till den beslutade förändringen av svensk jordbrukspolitik under början av 1990-talet, den s.k. Omställning 90, genomfördes länstäckande inventeringar av välbevarade odlingslandskap såväl i f d Göteborgs och Bohus län som i f d Älvsborgs län. Inventeringarna redovisades i rapporterna *Värdefulla odlingslandskap i Älvsborgs län (1994)* respektive *Göteborgs och Bohus län (1995)*.

### 3.6 Skogsstyrelsens Skog och historia-projekt

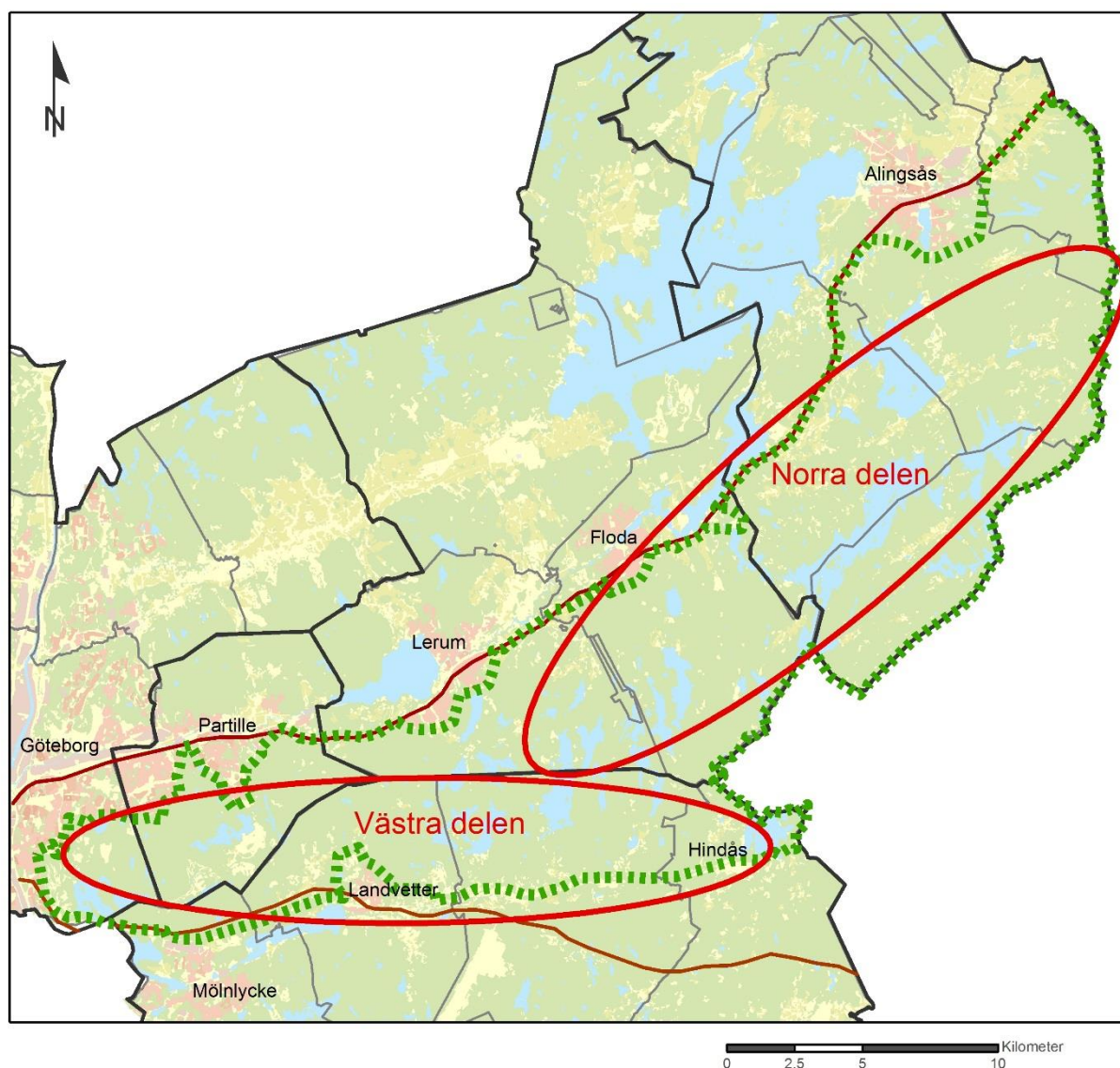
Skogsstyrelsen drev under början av 2000-talet ett inventeringsprojekt kallat "Skog och historia", där man sökte efter kulturhistoriska lämningar i skogen. Projektet är numera avslutat. Delar av projektets inventeringsfynd har granskats av arkeologer och har överförts till Fornsök, men merparten av materialet är inte granskat och kan endast nås via Skogsstyrelsens databas "Skogens pärlor".

Endast några platser i Göteborgs och Partille kommuner har inventerats. Materialet har inte kvalitetsgranskats eller förts in i Fornsök. I Partille kommun har torplämningar och röjningsröseområden hittats nära Kåbäcken och Björndammen. Några husgrunder och ett röjningsröse har dokumenterats vid Råhult. Vid Bredaremassen har en husgrund observerats. I Göteborgsdelen av kilen har ett röjningsröseområde hittats nära Skatås och kring Delsjön har man registrerat en torplämning, en fyndplats för en del av en flintyxa och ett stenbrott.

### 3.7 Gårdar i Västra Götaland

En genomgång av enskilda gårdar med mycket höga kulturvärden har gjorts för hela Västra Götaland. Dessa finns presenterade i fyra rapporter utgivna av Länsstyrelsen i samarbetet med Västergötlands museum, Regionmuseum Västra Götaland, Bohusläns museum samt Göteborgs stadsmuseum. I detta underlag finns fyra gårdar redovisade; Högäset i Härryda kommun, samt Ödenäs Östergården, Örsbråten och Läkarebo i Alingsås kommun.

## 4 Landskapets karaktär



*Området västra och norra del, schematisk uppdelning.*

Kilens västra del omfattar kommunerna Göteborg, Partille och Härryda. De centrala delarna av detta utgörs av höglänt kuperad skogsterräng som idag är sparsamt bebyggd och som främst utnyttjas som fritids- och rekreationsområden, exempelvis området kring Delsjöarna, Skatås och Brudaremossen. Vandringsleden Vildmarksleden löper igenom området. Flera sjöar och sjösystem finns också, bl.a. Delsjöarna, Stora Kåsjön, Sandsjön, Hornasjön, Stora Härsjön och Västra Nedsjön. I anslutning till sjöarna finns områden med småskalig jordbruksmark och bebyggelse.

I riktning mot Mölndalsån i söder blir terrängen långsamt flackare. Här finns större partier med tidigare jordbruksmark. I norr är övergången mellan höjdområdena och de flackare partierna i Sävveåns dalgång betydligt brantare och här dominerar idag tätortsbebyggelse.

Kilens norra del omfattar delar av kommunerna Lerum och Alingsås. Området är sjörikt med skogar och höjder med vidsträckt utsikt. Barrskog dominerar och avbryts av lövskog i anslutning till uppodlad mark. Områden med öppen, odlad mark hittar man vid Skattegårdsgårde, Slätthult, Ryggebol, söder om Tollered, Sävthult i Lerums kommun och Hemsjö, Ödenäs, Hulabäck, Lygnared,

Lida, Lygnö, och Maryd i Alingsås kommun. Odlingslandskapen ligger som små öar omgärdade av skogsmarker på höjdryggar.

De kulturhistoriskt värdefulla miljöerna är i mycket hög utsträckning förlagda utifrån de specifika terrängförutsättningarna. Lättbrukade markområden med moränmark har varit den främsta terrängmässiga förutsättningen för bosättning. Det finns en tydlig gränslinje i en västlig och en nord- och nordöstlig del som enkelt kan definieras i Stora Härsjön mellan Härryda samhälle och Lerums tätort. Väster om denna linje utgörs marken i huvudsak av urberg, genomkorsad av smala stråk av morän medan den nordöstra delen med de stora sjösystemen söder om Lerum och Alingsås till övervägande del utgörs av morän. Den sistnämnda delen är betydligt tätare bebyggd. Generellt ligger bebyggelsen inom hela området direkt eller i nära anslutning till större eller mindre sjöar. Rent historiskt har området till största delen utgjort ett perifert område mellan centralbygder i söder och norr. I norr möter Sävås dalgång med sjösystemet Aspen, Sävelången och Mjörn och i söder möter dalgången kring Mölndalsån vilken förbinder sjöarna Rådasjön, Landvettersjön (Gröen) och Nedsjöarna. I dessa omgivande dalstråk ligger sockenkyrkorna och utmed dessa växte de kommunikationsleder fram som vi idag benämner väg E20 respektive riksväg 40. Delsjön-Härskogenkilen berör totalt elva socknar men i merparten perifera delar av socknarna. Den nordöstra delen skiljer sig härvidlag och här finns Ödenäs socken där hela socknen med sockencentrea ingår i utredningsområdet. I Hemsjö socken ingår delar i miljön med kyrka och sockencentrum.

## 5 Fornlämningar och kulturhistoriska lämningar

### 5.1 Generellt

Kilen kännetecknas av en relativt sparsam förekomst av fornlämningar och kulturhistoriska lämningar. De förhistoriska lämningarna är belägna framför allt kring sjöar, sjösystem och vattendrag, men är i många fall också dolda i senare tiders odlingslämningar. De historiska lämningarna ligger nära den odlingsbara marken och ofta kan vi se kontinuiteten i landskapet från äldre tiders odling och landskapsutnyttjande till dagens samhällen och bebyggelse. Några lämningar som är unika eller ovanliga i förhållande till omkringliggande områden har inte kunnat identifieras. Typiska lämningar för området är förhistoriska fynd- och boplatser kring sjöar och vattendrag, komplexa områden med fossil åkermark med lång brukandekontinuitet, samt förhistoriska gravmiljöer i anslutning till odlingsområdena.

Nedan beskrivs fornlämningsförekomsten i kilen uppdelat på två delområden. Den västra delen omfattar Göteborg, Partille och Härryda kommuner, och den norra delen omfattar Lerums och Alingsås kommuner.

### 5.2 Fornlämningar och kulturhistoriska lämningar i västra delen (Göteborg, Partille och Härryda kommuner)

De äldsta fornlämningarna i väster återfinns i anslutning till områdets sjöar och sjösystem, i synnerhet kring Delsjöarna i Göteborgs kommun och Sandsjön – Hornasjön i Härryda kommun. De utgörs av boplatser och fyndplatser för flinta, som är ofta belägna på stranden, i vattenbrynet eller på botten av sjöarna. Kring Stora Delsjön finns ett stort antal fynd- och boplatser, som utpekats som riksintresse för kulturmiljövården (KO3). Merparten av fynden kan inte dateras närmare än att de kommer från stenåldern. Dock kan två av fyndplatserna dateras något närmare. Den ena anses komma från slutdelen av jägarstenåldern, från en period som kallas för Lihult, ca 6000-4000 f.Kr. (Wigforss 2005:28). Den andra uppvisar redskap som kan dateras till bondestenålder och den gropperamiska kulturen. Gropperamikerna levde av jakt, fiske och boskapsskötsel omkring 3000 år f.Kr. (Andersson 2005:82-83). Vid Sandsjön, Hornasjön, Härsjön och Västra Nedsjön finns flera bo-

och fyndplatser. De flesta kommer sannolikt från jägarstenåldern och bondestenåldern, dvs. perioden mellan ca 6000-1700 f.Kr. Nära Sandsjön finns uppgift om ett fynd av en stockbåt, men båtens ålder är inte känd.

Inom den västra delen finns också ett tiotal ensamliggande förhistoriska gravar, som oftast återfinns i höjdlägen i närheten av dalar och låglänta områden. Det rör sig främst om rösen och stensättningar, som grovt kan dateras till brons- och äldre järnålder (ca 1700 f.Kr. – 500 e.Kr.). Den äldsta av gravarna är en hällkista, som ligger längst i väster, nära Kallebäck. Den kallas för Kung Rings grav och beskrevs för första gången år 1692. År 1746 besökte Carl von Linné hällkistan under sin Västgötska resa (Andersson 2005:108-109). Hällkistan har troligen anlagts vid övergången mellan bondestenålder och bronsålder, omkring 2000 f.Kr.

Tre hällristningsförekomster finns i Härskogenkilens västra del. Alla är skålgropslokaler. Den ena omfattar en skålgrop och sitter på gavelhällen till den ovan nämnda hällkistan i Kallebäck. Strax öster om Sävedalens tätort finns två stenblock med två respektive en skålgrop på.

De två kända förhistoriska gravfälten ligger båda strax norr om Landvetter. Båda består av stensättningar och rösen och ligger inom områden med röjningsrösen och fossil åkermark. Det ena, i Bårhult, består av ett hundratal gravar och det andra, i Nygården, består av ca 45 gravar. Båda är att anse som förhållandevis stora gravfält.



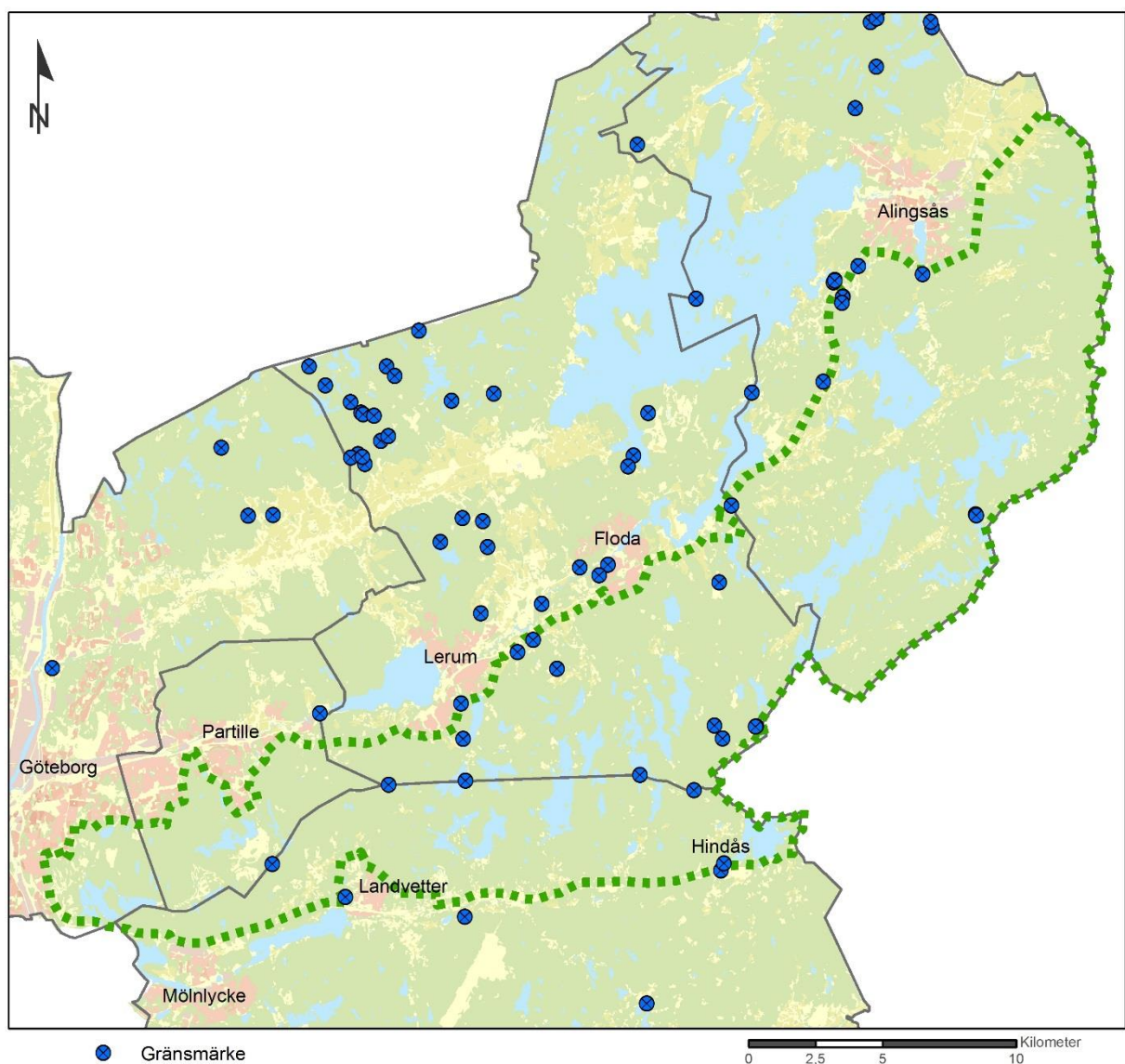
*En stensättning på gravfältet i Nygården, Landvetter.*

Fossil åkermark, det vill säga lämningar efter äldre tiders odling, återfinns inom den västra delen av området främst i Härryda kommun. Lämningarna ligger i anslutning till vissa gårdar och byar, bland annat kring Högäset, Ön, Holmelund, Helgered, Snåkered och Härryda i Härryda socken och i Håltås, Gallhålan, Gökskulla, Kärret och Bårhult i Landvetter socken. Vid gården Stockagärde i Björketorps socken finns också områden med fossil åkermark. Vid gården Råhult i Partille socken har äldre odlingslämningar observerats i samband med en arkeologisk utredning 2009.

Den fossila åkermarken inom den västra delen området förekommer oftast i mindre områden, främst i anslutning till gårdar och torpmiljöer. Lämningarna är överlag mycket sparsamt beskrivna i Fornsök. Undantaget är ett område norr om Landvettersjön och väster om Landvetter samhälle, där områden med fossil åkermark finns dokumenterad i ett stråk i anslutning till äldre gårds- och bymiljöer, exempelvis Bårhult, Kärret, Gökskulla, Gallhålan och Nygården. Vid Bårhult har man i samband med exploateringsundersökningar 2007-2009 kunnat datera vissa av odlingsspåren till yngre järnålder, medeltid och 1500-1600-tal.

I Fornsök finns redovisning av äldre by och -gårdstomter, dvs. platsen en enskild gård eller by före de stora förändringar som landskapet genomgick framförallt under den agrara revolutionen på 1700-1800-talet. Inom den västra delen av Härskogskilen finns 12 by- och gårdstomter registrerade, samtliga inom Härryda kommun. Merparten av dessa är fortfarande bebyggda, men fyra av dem är övergivna och betraktas därigenom som fornlämningar.

Andra lämningar från historisk tid i den västra delen av Härskogenkilen är kvarn- och såglämningar, samt gränsstenar. Sju platser med kvarn- eller såglämningar finns registrerade, samtliga i Härryda kommun. De återfinns vid vattendrag, ofta i närheten av sjösystemen, som präglar området. Gränsstenarna är fem till antalet och står idag med ett undantag i kommungränserna mellan Härryda,



Partille och Lerum. Stenarna har markerat sockengränserna mellan Landvetter, Partille, Härryda och Lerum socknar. Gränsen mellan Härryda och Lerums kommuner var tidigare också länsgräns. I dessa gränstrakter finns också många mindre vägsträckningar, som gått genom skogen mellan byar och bygder. Vägarna och deras historia är bristfälligt dokumenterade.

Inom den västra delen av Härskogskilen saknas kända lämningar efter skogsbruk, så som kolningsgropar, tjärbränningsplatser mm. Bakgrunden till avsaknaden av sådana lämningar kan till del vara att inga riktade inventeringar eller undersökningar efter sådana lämningar har genomförts. Antalet skogliga lämningar kan komma att öka

### 5.3 Fornlämningar och kulturhistoriska lämningar i norra delen (Alingsås och Lerums kommuner)

Fornlämningsskildern skiljer sig åt i området. I den del av Lerums kommun som omfattas av Härskogskilen är det sparsamt med fornlämningar. De domineras av spridda järnålderslämningar i anslutning till uppodlad mark och enstaka stenåldersboplatser vid södra Floda och kring sjöarna Ömmern och Öxsjön. Fossila åkrar, stensättningar och en domarring representerar järnåldern i området och de finns endast på ett fåtal platser. Stensättningarna är spridda över området och den enda domarringen återfinns i Staffanstorps. Fossila åkermark, lämningar efter äldre tiders odling, är den lämningstyp som karaktäriserar området. Många av de förhistoriska odlingsområdena har kontinuitet fram i dagens bebyggelse, detta gäller särskilt kring moränområden i skogsbygder där odlingsområdet är begränsat av naturgeografiska förhållanden. Övergivna åkermark från skilda tidsperioder utgör en viktig del av landskapsinnehållet, både beträffande inägor och utmarker. Det går att urskilja fyra viktiga områden: Svenkebo (där också områdets enda hällkista från stenåldern är belägen), Slätthult, ett område söder om Tollered och Sävthult.

De enda lämningar som speglar skogsbruk är kolningsgropar från lågteknisk järnframställning. Dessa är dock få till antalet men mindre koncentrationer finns på skogshöjderna söder om Björnås och öster om sjön Ömmern. Det ringa antalet kan även här bero på att inga riktade inventeringar efter sådan lämningar gjorts.

I Svenkebo finns en bytomt registrerad och denna utgör det enda spåret från äldre historisk bebyggelse som senare övergivits. Kvar av den finns grunder efter hus och källare, en fägata och röjda ytor och odlingsrösen. Äldsta kända belägg för gården är från 1540.

I den del av Alingsås kommun som omfattas av Härskogskilen sker en markant förändring i fornlämningsskildern vilket kan förklaras med landskapets förändring med mer moränmark och odlingsmöjligheter. Fornlämningsskildern är här rikligare och lämningarna ligger tätare. De domineras av stenåldersboplatser, fyndplatser, gravar, samt områden med fossil åkermark (med lång brukandekontinuitet). Fornlämningarna följer huvudsakligen sjöarnas stränder, de öppna dalstråken och odlingsmarkerna.

Merparten av gravarna finns inom två områden kring Hemsjö kyrka och Hulabäck. Hällkistorna från yngre stenåldern är här de äldsta synliga fornlämningarna. De ligger oftast något avsides, inte sällan på höjdparter i nuvarande skogsområden. Några av dessa är idag borttagna eller flyttade. Vid området kring Hulabäck finns fyra hällkistor. En av dessa, vid Lygnared, togs bort och transporterades till Stockholm år 1910. Vid Hemsjö kyrka finns två hällkistor, varav den ena är borttagen. Gravarna från järnåldern är väl representerade och enbart vid Hemsjö kyrka finns tre gravfält, en gravhög, tre stensättningar och en domarring. Gravfälten vid Hemsjö kyrka visar på en vanlig tradition att placera den kristna kyrkobyggnaden i samma terrängläge som de förkristna förfäderna valt för begravning.

Vid Hulabäck är också koncentrationen av gravar stor med gravfält, stensättningar domarringar och resta stenar.

Vid sjöarna Ömmern och Store Nären ligger merparten av områdets kända stenålderboplatser. Fyndplatser för flinta är dock många och spridda i området men koncentrade till sjöarnas närhet och i anslutning till uppodlad mark vid Hemsjö och Hulabäck.

Fossil åkermark och röjningsrösen, lämningar efter äldre tiders odling, är koncentrerade till odlingslandskapen i Hemsjö, Ödenäs, Hulabäck, Edsås och Lida. Kvarnlämningar finns i området, men är dessvärre ännu inte metodisk kartlagda. En genomgång av äldre kartmaterial kombinerad med en riktad dokumentation i fält kommer med stor sannolikhet att ändra denna bild. Som exempel kan här nämnas att generalstabskartan från 1869 redovisar befintliga sågar och kvarnar. Av kartan framgår att dessa anläggningstyper förekommit i stor mängd inom området.



*Olles tjärbränna. En tjärbränningsplats vid Ödenäs Västergården i Alingsås kommun. Tjärbränning gjordes traditionellt i s.k. tjärdalar med en grop belägen invid kraftig sluttning. Tjärbränningsstenen (se ovan) är en flat sten i botten av tjärgropen och försedd med huggna skårar som kanaliserar tjäran mot mitten för att därefter ledas ut i en av kanalerna till ett uppsamlingskärl. Den exponerade stentytan på bilden är ca 50-60 cm i diameter. Foton inlånade av Kerstin Ingeborn. Ödenäs*

## 6 Kulturhistorisk bebyggelse

Vissa bosättningar inom området har sannolikt lång bebyggelsekontinuitet och kan spåras till järnålder, men det stora flertalet gårdar/hemman har troligen sin tillkomsttid under medeltid och under 1500-1600-talet. Under 1600- och 1700-talen finns uppgifter om att vissa gårdar i bl.a. Landvetter socken tidvis låg öde, d.v.s. stod utan brukare. Detta berodde troligen på krig och hårt skattetryck. Vissa gårdar hämtade sig, medan andra förblev öde eller införlivades under andra gårdar (Nordell 2010:24-25). Den stora torpetableringen skedde under perioden från 1700-talets mitt till 1800-talets slut.

Den kulturhistoriska bebyggelsen i Härskogenområdet består till stor del av torp och mindre gårdar i det småbrutna odlingslandskapet. Vid Sävveåns dalgång, å andra sidan, med dess rika odlingslandskap och goda kommunikationer till Göteborg, finns ett antal större herrgårdsmiljöer. Några av dessa ingår i kilen i kanten mot Sävveåns dalgång. Även på de stora godsens utmarker återfinns torp och mindre gårdar.

Det finns ett stort behov av dokumentation kring historiska landskapets framväxt i utredningsområdet, kring dess kolonisering och gårdarnas framväxt, torpetableringarna i området samt hur markerna delats i anslutning till att häradsallmänningsarna har skiftats. Inom ramen för denna studie har resurser saknats att göra en genomgång av uppgifter kring de äldsta kända skriftliga beläggen för enskilda gårdar och torp, samt hur gårdar och landskap utvecklats utifrån vad som kan utläsas i äldre kartmaterial.

Det magra jordbruket och den goda tillgången på skog har skapat förutsättningar för ett omfattande småhantverk. Den lokala hantverkstraditionen kring korgmakeri, det s.k. "bastabinnet" i Ödenäs, är ett exempel på detta. Ladugårdar försedda med "skunke" eller "skönk", en infälld logport, är ett typiskt inslag bland ekonomibyggnaderna i området. Ladugårdarna är i sin ursprungsdel timrade och försedda med ett påbyggt utrymme och med en stor öppen djup öppning. Detta är direkt knutet till hantverket eftersom man behövde en skyddad plats för förvaring av materialet (kvistar och grenar) och den breda takförsedda ytan framför porten var ändamålsenlig för olika arbeten plats under tak att sitta och arbeta på där det fanns dagsljus. I byggnadsinventeringen för Alingsås kommun finns ett antal ladugårdar med skunke representerade i området. Författaren Erik Andersson har inventerat ladugårdar i Hemsjö sockens, et material som finns presenterat i den digitala rapporten *"SKUNKE Inventering av ladugårdsbeståndet i Hemsjö socken, Kullings härad, Västergötland"*.



*Bastakasse på väg. Foto inlånat av Kersti Ingeborn, Ödenäs.*

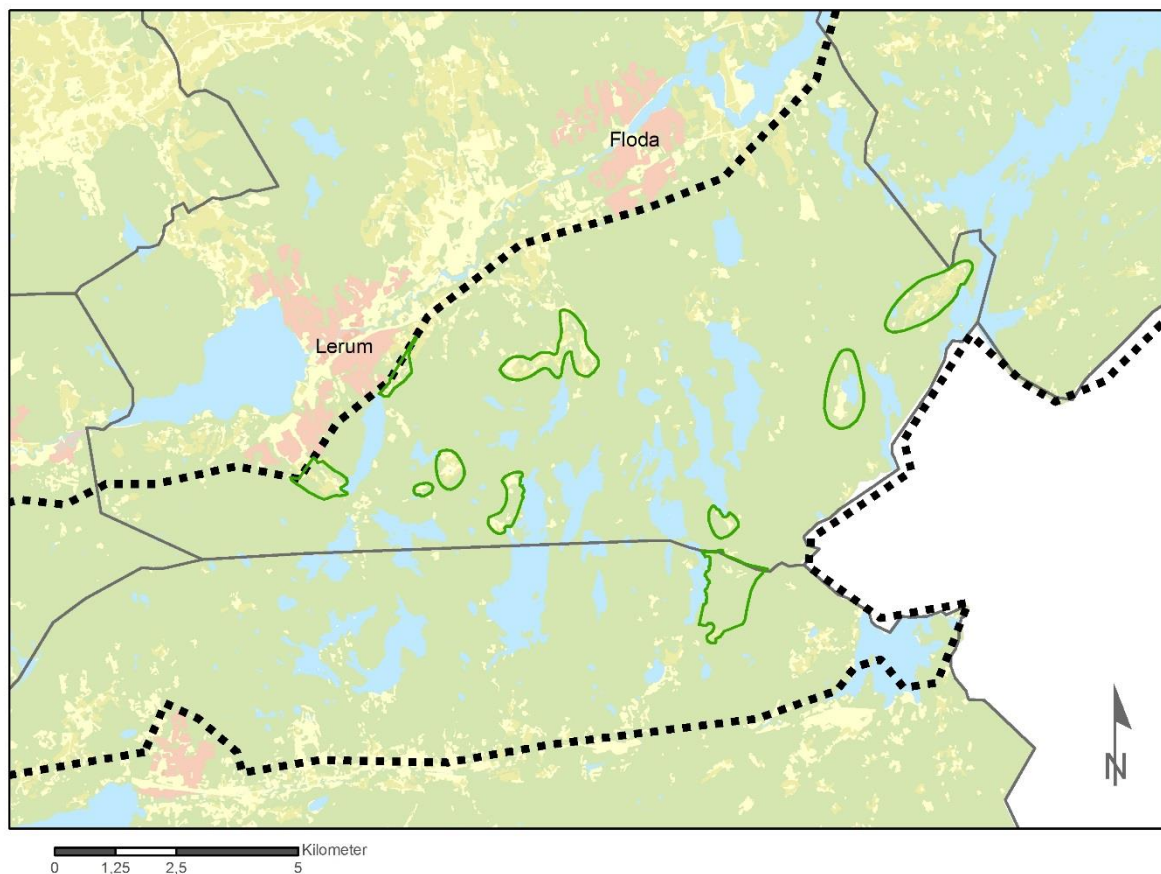


Området kring ensamgården Högäset i Landvetter socken nära kommungränsen mot Lerums kommun utgör en unik bebyggelse- och landskapsmiljö. Gårdens ålderdomliga bebyggelse samspelar med ett landskapsavsnitt som bär tydliga spår av äldre former av markutnyttjande med tydligt bevarad fägata och andra hägnadssystem förlagda i ett småkuperat landskapsavsnitt. Miljön finns dokumenterad i *Odlingslandskap i Härryda kommun*. Intill denna ligger torpet Holmelund, ett torp avsondrat från byn Klåddegärde i sydost. Dess magnifika hägnader kring en samlad åkermark vittnar om uppodlingen under 1800-talet och gårdens bostadshus, ett dubbelhus från 1918, utgör här andra generationens hus på platsen. Intill de båda gårdarna finns resterna av gården Ön, eller "Öa" som den lokalt benämndes. Hemmanet finns belagt från 1600-talet och lades öde under 1910-talet. Husgrunderna finns fortfarande kvar, omgivna av odlad granskog.

I den västra delen är området mycket präglad av Storgöteborgs utbyggnad. Flera storskaliga bostadsområden har växt fram här framförallt i Partille socken under perioden 1960 -1990 och succesivt sker här en succesiv utbyggnad utefter väg 535 mellan Partille och Landvetter.



Infälld Logport, sk "Skunke" eller "Skônk".



*De små gårdarna och torpen med sina omgivande odlingslandskap ligger där skogen öppnar sig på höjdryggar i sluttningar ner mot sjöarna.*

## 7 Karaktäristiska kulturhistoriska värden i Delsjön - Härskogenkilen

Kulturvärdena är relativt likartade inom hela kilen, och de skillnaderna som finns avspeglar i huvudsak skillnader i landskapstyp och förutsättningar. Ju längre åt norr och nordöst vi kommer i kilen, desto mer präglas landskapet av odlingsmark. Följaktligen finns set här också mer bevarat kulturlandskap med tillhörande bebyggelse och agrarhistoriska lämningar i denna del. I den västra delen har det kuperade landskapet varit utmarksbetonat och mindre lämpat för odling och bebyggelse.

Socken- och kommungränserna har en mycket lång historisk tradition och har ofta en stark koppling till landskapets förutsättningar. Mellan kommunerna Lerum och Alingsås blir detta extra tydligt i landskapet, där en helt annan fornlämningsbild framträder, så snart man passerar kommungränsen till Alingsås. Inom Lerumsdelen finns få fornlämningar men i Alingsås blir det rikligare och tätare med gravar från de olika tidsperioderna. Variationen är här större och påvisar ett kontinuerligt landskapsutnyttjande från stenåldern till järnåldern.

De karaktäristiska värdena kan indelas i tre huvudkategorier: *Odlingslandskap, Fornlämningar och Skogsbruk och trähantverk*, se nedan.

## 7.1 Odlingslandskap

Delsjön – Härskogskilens kulturvärden kännetecknas främst av småskaliga odlingslandskap med tillhörande bebyggelse och agrarhistoriska kulturlandskapselement. Dessa kulturlandskap ligger i välavgränsade dalgångar, ofta i närheten av kilens många sjöar. Runt omkring ligger utmarksbetonade skogs- och våtmarksområden. Bebyggelsen utgörs av by-, gårds- och torpbebyggelse med koppling till jordbruk. Inom kilen finns också två kyrkbyar, som fungerat som sockencentra. Odlingslandskapet innehåller gott om välbevarade kulturlandskapselement såsom stengärdesgårdar, röjningsrösen och fossil åkermark.

Ett karaktäristiskt mönster i bebyggelsehänseende för huvuddelen av området, den del som utgörs av skogsmark, sjöar och ett småbrutet odlingslandskap, är att de enskilda gårdarna och byarna ligger som isolerade öar, men att de ändå präglas av en likhet genom sin placering i landskapet. I Alingsås kommun finns delvis andra typer av landskap med större uppodlade marker och ett flertal stora gods och gårdar med tillhörande herrgårdslandskap. Kring Tollered i Skallsjö socken finns en tydlig koppling mellan torpetablering till industrierna i Tollered och Nääs slott, vilket skapar en större sammanhängande kulturmiljö som berör Härskogsområdet.

## 7.2 Fornlämningar

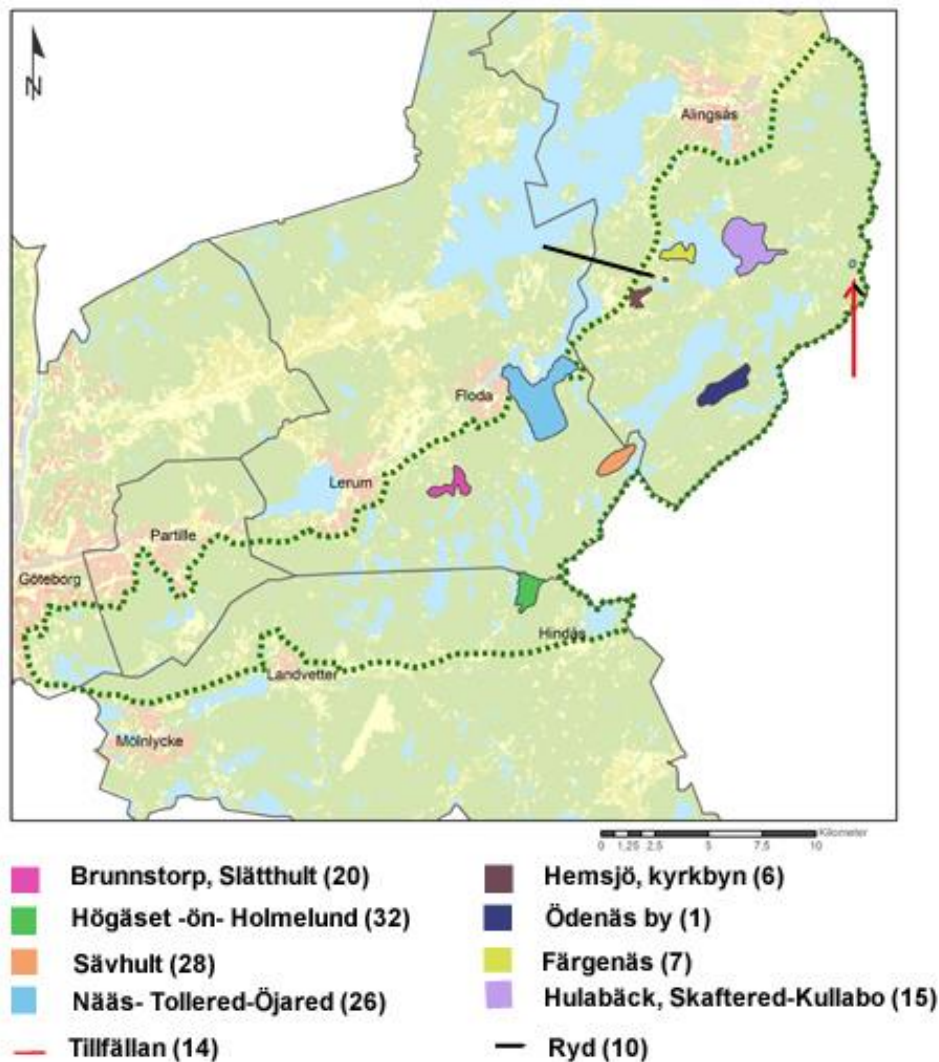
Fornlämningarna finner vi ofta i anslutning till de ovan nämnda odlingslandskapen. Detta beror i viss mån på att fornlämningarna utgörs av fossil åkermark, husgrunder, kvarnlämningar och andra historiska lämningar med koppling till jordbruk och bebyggelse. Men även många förhistoriska fornlämningar, såsom gravar, boplatser och hållristningar, återfinns i dessa miljöer vilket visar på lång brukandekontinuitet på platserna. Detta är särskilt tydligt i Alingsås kommun kring Hemsjö och Hulabäck. Fornlämningsskildern är här mer mångfacetterad än på andra håll i kilen. Spridningen är större och fornlämningarna speglar hela den förhistoriska perioden.

Ett förhållande som uppmärksammas i Landvetter de senaste åren är att gravar och odlingsspår från brons- och järnålder samt medeltid ligger inom tidsmässigt komplexa områden tillsammans med röjningsrösen och fossil åkermark från senare tider. Denna typ av komplexa röjningsröseområden förekommer i Sjuhäradsbygden, men är inte kända i utredningsområdet i övrigt. Landvetters gravar i röjningsröseområden har blivit kända genom arkeologiska exploateringsundersökningar och kulturhistoriska dokumentationer, något som inte genomförts i samma utsträckning inom de norra och nordöstra delarna av kilen.

Bland kilens fornlämningar utmärker sig också de strandnära fynd- och boplatserna vid sjöar och sjösystem. Fyndmaterialet består av redskap och restprodukter efter redskapstillverkning i flinta och visar på ett intensivt nyttjande av sjöarna under främst äldre och yngre stenålder. Dessa strandnära fynd- och boplatser återfinns inom hela kilen, men den mest omfattande koncentrationen finns kring Stora Delsjön.

## 7.3 Skogsbruk och trähantverk

Under historisk tid har skogsbruk och trähantverk varit viktiga näringar för befolkningen i kilen. På fastighetskartan kan vi se att skogsområdena är uppdelade i långa skogsskiften. Härifrån såldes timmer och bräddor och hantverksproduktionen utgjordes av tunnor, lådor, åror och kvastar för avsalu till ibland annat Göteborg. Sågar och såglämningar är kulturhistoriska spår efter skogsbruket. Lite av är men dessvärre är idag känt om de historiska sågarna och om andra skogsrelaterade lämningar, som kolningsgropar, tjärbränningsplatser och torvtäkter.



Ovan: De kulturhistorisk högst värderade miljöerna. Siffrorna inom parantes relaterar till lista över kulturmiljöer i berörda kommunala kulturmiljöprogram i bilagan i slutet av rapporten.

## 8 De kulturhistoriskt högst värderade miljöerna

### 8.1 Alingsås

Ödenäs by, Ödenäs socken. Högt belägen drumlin med stundtals magnifik utsikt över vida barrskogar som omger det öppna landskapet som utgör centrum i Ödenäs socken. Åkrarna ligger i krönläge och nedanför dem vidtar ängs- och hagmarker, vilka till omfattningen endast utgör en bråkdel av vad som fanns här före den agrara revolutionen. Längre ner vidtar den gamla utmarken med löv- och barrskog.

Ödenäs uppvisar en alldeles speciell miljö med Västra Ödenäs i sydväst, med ett landskap där åkermarken ligger blandad med ängsmarker på ett ålderdomligt vis. En stenmur följer en gammal väg som löper genom området. Här kan man uppleva hur landskapet kunde te sig före laga skifte. Markerna hyser en känslig flora, anpassad till slätter och bete. Vid Bryngelsgårde finns slätteräng med mycket höga värden knutet till långvarig hävd. Uppe i Mellersta Ödenäs har skiftet mer påtagligt förändrat landskapet. Här dominerar åkrarna med raka stenmurar och bebyggelsen har här flyttat till

nya lägen som ett resultat av skiftet. Framme i Östra Ödenäs får man återigen en bild av hur tiden för skiftet kunde te sig. Här ligger flera av gårdarna kvar utmed den gamla bygatan, på gränsen mellan den gamla inägomarken och utmarken. Här finns välbevarade exempel på traktens äldre byggnadstradition, såsom ladugårdar försedda med skunke, och ofta med gårdsbildningar där bostadshus och ekonomibygnader ligger åtskilda av byvägen.

Miljön hyser också ett traditionellt sockencentrum med kyrka och skola. Här finns också församlingshem och hembygdsföreningens lokaler som hyser ett museum om traktens specialitet *Bastabinne*. Av granbast band man kassar till exempelvis fisk – en bra binäring i en skogrik trakt där jordbruket inte alltid räckte till. Hantverkstraditionen har bevarats och utgör ett levande inslag i bygden.



*Milsvid utsikt från Ödenäs kyrktorn.*

*Hemsjö kyrkby, Hemsjö socken.* Levande sockencentrum sedan 1800-talets mitt. Kyrka och kyrkoruin. Kontinuitet från förhistorisk tid fram till i dag.

*Färjenäs, Hemsjö socken.* Välbevarat odlingslandskap, hamlade träd, betesmarker tilltalande landskapsbild, öppna åkrar ner mot sjön. Kursgård, före detta grosshandlarvilla. Sommargästernas har påverkat bebyggelsemiljön även på de stora gårdarna där boningshusen hyrdes ut sommartid.

*Ryd, Hemsjö socken.* Tre gårdsmiljöer kring ett vägshål. Gårdarna ligger kvar på platsen sedan tiden före laga skiftet.

*Tillfällan, Alingsås landsförsamling.* Ålderdomlig gårdsmiljö i högt värderat odlingslandskap.

*Hulabäck- Skaftared – Kullabo, Alingsås landsförsamling.* I Hulabäck finns en fornlämningsmiljö som påvisar ett kontinuerligt landskapsutnyttjande från stenålder till järnåldern. Kulturhistoriskt intressanta bebyggelsemiljöer i Kullabo. Varierande kulturlandskap.

## 8.2 Lerum

*Brunstorp, Slätthult, Lerums socken.* Fornlämningar av järnålderskaraktär, större sammanhängande odlingslandskap, stenmurar, fägator, muromgärdad bygata i Brunstorp, gårdar med anor från senmedeltid, skolmiljö.

*Näås, Tollered, Öjared, Skallsjö socken.* Odlingslandskap med tydligt avläsbar kontinuitet från yngre stenåldern fram till säteribildningens godsstruktur. Industrimiljö med bruksortskaraktär. Stort riksintresseområde för kulturmiljövården. Delen söder om E20 ingår i utredningsområdet.

*Sävthult, Skallsjö socken.* Bybildning på en för regionen karakteristisk välvd drumlinrygg.

### 8.3 Härryda



*Gårdsbebyggelsen på Högäset.*

*Högäset, Holmelund, Ön, Härryda socken.* Bebyggelse- och landskapsmiljö där gårdens ålderdomliga bebyggelse samspelar med ett landskapsavsnitt med tydliga spår av äldre former av markutnyttjande. Kring gården finns en tydligt bevarad fägata och andra hägnadssystem förlagda i ett småkuperat landskapsavsnitt. Gården Högäsets byggnader ligger samlad på en drumlinrygg.

*Gallhålan, Landvetter socken.* Fossil åkermark, ödegårdstomt och förhistoriska gravar inom naturreservat med ädellövskog. Bevarade områden med fossil åker i terrassbildningar och med förhistoriska lämningar vilka återfinns i ett band från Gallhålan i nordost till Bårhult i väst.

### 8.4 Göteborg

*Delsjön, Göteborgs socken.* Riksintresseområde för kulturmiljövården, som omfattar ett stort antal fynd- och boplatser från stenåldern kring en insjö.

### 8.5 Partille

Koloniområdet Amerika i Partille kommun har höga kulturhistoriska värden, men är i första hand nära kopplad till Jonsereds industrisamhälle. Miljön saknar egentligt samband med kilen och dess kulturhistoriska utveckling.

## 9 Kulturmiljöerna i kommunernas översiktliga planering

För att få en bild av hur kilens fem kommuner ser på kulturvärdena har vi tittat på kommunernas översiktsplaner och analyserat hur natur-, landskaps-, och friluftsvärden hanteras i jämförelse med kulturvärdena.

Kommunernas gällande översiktsplaner har tagits fram de senaste tio åren, vilket gör att planerna har liknande upplägg och relaterar till lagar, underlag och utredningar med liknande aktualitet. Undantaget är Alingsås, som har en gällande översiktsplan från 1998 och väntas anta sin nya översiktsplan under 2015. Samrådshandlingen från 2013 har använts i det här arbetet, för att få en så aktuell bild av kommunens ställningstaganden som möjligt. I övrigt har Göteborg en gällande översiktsplan från 2009, Härryda från 2012, Partille från 2005 och Lerum från 2008.

### 9.1 Natur- och friluftsvärden i översiktsplanerna

Stora delar av Delsjön – Härskogenkilen är utpekade som värdefullt ur naturvårds- och friluftslivssynvinkel. Riksintresset för friluftsliv sträcker sig över merparten av området och likaså gör landskapsbildskyddet för Härskogen. Kilen värnas också som ett stort, opåverkat naturområde. Inom kilen finns också flera mindre områden, som är uttagna som riksintressen för naturvärden eller naturreservat.

Översiktsplanernas ställningstaganden kring natur- och friluftsvärdena liknar varandra. De syftar ofta till att värna och hushålla med stora opåverkade mark- och vattenområden. Planerna uttrycker ett engagemang för att slå vakt om goda förutsättningar för det rörliga friluftslivet. Bebyggelse som inte har med friluftslivets behov ska undvikas inom natur- och friluftsområden. Kommuner som Lerum, Alingsås och Härryda lyfter vikten av skogsbruket inom kommunen, men anger också att skogsbruket ska bedrivas med hänsyn till natur- och friluftsvärdena. I exempelvis Lerum och Alingsås kommuner lyfts vikten av restriktivitet kring exploatering av jordbruksmark och Alingsås belyser behovet av bevarandet av odlingslandskapet och dess kulturlandskapselement inom naturområdena. Alingsås föreslår kompensationsåtgärder utifall att värdefull natur ändå måste tas bort eller förvanskas. Det står klart i kommunernas översiktsplaner att värnandet om natur- och friluftsvärdena också är en mellankommunal fråga, eftersom hänsynsområdena sträcker sig över flera kommuner.

Att natur- och friluftsvärdena hanteras på ett liknande sätt och med liknande formuleringar och ställningstaganden beror sannolikt på att det rör sig om värden som nationellt skyddas av vissa lagar och regelverk. Alla kommunerna ingår också i GR och är vana att samarbeta med varandra i övergripande och mellankommunala frågor. Detta innebär en stor fördel, eftersom kilens natur- och friluftsvärden kan ses som en helhet och inte bara som en enskild kommuns angelägenhet.

### 9.2 Kulturmiljövärden i översiktsplanerna

Kulturhistoriska värden hanteras inte på samma kommunövergripande vis som natur- och friluftsvärdena i översiktsplanerna. Detta beror troligen på att kulturvärdena inte uppmärksammas på samma sätt i större kommunövergripande intresseområden. I översiktsplanerna beskrivs riksintressen för kulturmiljövård och fornlämningar, byggnadsminnen och kyrkor som omfattas av Kulturmiljölagen på ett likartat vis, eftersom det rör sig om skyddade områden och objekt, som har sin grund i svensk lagstiftning.

I övrigt lyfts de kommunala kulturmiljövårdsområdena och kulturmiljöprogrammen fram. Kommunerna ser kulturmiljöprogrammen som ett planeringsunderlag, som kan användas i samband med t.ex. översiktsplanering, detaljplanering och bygglovsförfarande. Ibland finns allmänna skrivningar om att hänsyn bör tas till kulturhistoriska byggnader och andra kulturmiljövärden så långt det är möjligt och att vissa utredningar kan komma att krävas i samband med planarbete om kulturvärden berörs. De kommuner som har de senast framtagna kulturmiljöprogrammen; Alingsås och Härryda, har också de tydligaste ställningstagandena och de uttalat högsta ambitionerna när det gäller kulturmiljöarbetet. Alingsås vill skydda kulturhistoriska värden genom kulturresevatbildningar, områdesbestämmelser, eller bestämmelser i detaljplan och genom att kräva anpassning av ev. ny bebyggelse till kulturhistoriska värden. Härryda ser kulturarvet som en

viktig resurs, som man långsiktigt vill vårda och värna och att kulturarvet därför bör ges en framskjuten plats i den kommunala planeringen.

Kulturvärdena inom kilen ses idag inte som en mellankommunal angelägenhet. Med undantag för riksintresset kring Delsjön, som marginellt sträcker sig in i Mölndals och Härryda kommuner, finns inga kommunövergripande kulturmiljöintressen. Kulturvärdena redovisas antingen som kulturmiljövårdsområden eller som enskilda objekt, vilket försvårar möjligheterna att se kulturvärdena i ett övergripande "kilperspektiv" eller att se dem i relation till natur- och friluftsvärdena. Många av kulturmiljöerna och fornlämningarna ligger inom skyddsområdena för natur-, friluft- och landskapsbildsskydd och gynnas därför av de skydd och ställningstaganden som omfattar dessa områden. Inte sällan är dock den traditionella hävden och människans brukande av landskapet en grundförutsättning för de värden vi idag tillskriver landskapet. Trots detta så ges inte alltid spåren från den äldre brukningen en mer framskjuten plats.

## 10 Hot mot bevarandet av kilens kulturvärden

Hotbilderna mot Delsjön – Härskogenkilens kulturvärden på både lång och kort sikt kan sammanfattas i tre punkter: exploatering, skogsbruk och upphörd hävd av odlingsmarker. Även ovarsam hantering av kulturhistoriskt värdefull bebyggelse utgör ett hot. Klimatförändringarnas påverkan på kulturmiljön är ett annat orosmoment på lång sikt.

### 10.1 Exploatering

Kilens belägenhet i den expansiva Göteborgsregionen gör att exploateringar av olika slag framstår som ett av de största hoten mot kulturvärdena. Tätortsexpansioner kring exempelvis Alingsås, Floda, Partille, Sävedalen, Mölnlycke och Landvetter innebär och riskerar att innebära avsevärda ingrepp i kulturmiljöer. Om- och nybyggnationer av kommunikationsleder, så som Partille – Landvettervägen (väg 535), väg E 20, riksväg 40 och den planerade "Jerikovägen" har inneburit och kommer att innebära att kulturvärden tas bort eller förändras. Vissa av kulturvärdena riskerar att försvinna helt, vilket sker när fornlämningar, kulturhistoriska lämningar och odlingslandskap tas bort eller när kulturhistoriska byggnader rivs för att ge plats åt ny bebyggelse. Andra kulturvärden riskerar att förvanskas, vilket sker när närmiljön till exempelvis en kulturhistorisk byggnad bebyggs, eller när bara en liten del av ett kulturhistoriskt landskapsavsnitt blir kvar i en i övrigt förändrad miljö.

### 10.2 Skogsbruk

Kilens kulturvärden i skogen kan hotas av det moderna skogsbruket. Skogsbruket från det sena 1800-talet och framåt har inneburit olika former av förändring av landskapet som i sig genererat olika hot mot de förhistoriska och historiska lämningarna och anläggningarna i kilen. Redan idag har mycket av det landskap som minner om ett tidigare småskaligt agrarlandskap försvunnit genom den omfattande trädplantering av framförallt gran som genomförts sedan 1800-talets slut. Med denna försvinner möjligheten att finna spår av torpgrunder, hägnader och landskapets organisering under perioden före skogsplanteringarna. Möjligheten att uppleva sammanhang mellan enskilda gårdar etc. har försvårats, då tidigare åkermarker mer eller mindre medvetet blivit bevuxna med träd. Utöver att mer mark övergår till att bli skogsmark så har det också blivit vanligare med markberedning före nyplantering som riskerar att ytterligare skada de spår från tidigare markbruk som går att spåra. Den nya skogsmark som skapats har sannolikt varit relativt olik den som präglade stora delar av området tidigare. Den tidigare skogen bestod av en större variation av trädsorter, och präglades av skogsbete och blädning (gallring) och var därmed mindre tät än den täta odlade grandominerade skogen vi ser idag.



Hotet mot kilens kulturvärden finns även i rent konkret form i det moderna skogsbruket där körskadorna på forn- och kulturlämningar ökar, inte minst på grund av varma vintrar med utebliven tjäle. Det förändrade klimatet med mindre tjäle tillsammans med det moderna skogsbruket har även kommit att medföra ökad risk för stormfällor, där rotvältor riskerar att förstöra underliggande strukturer.

Efter avverkning kan kulturvärdena vara svåra att tillgodogöra sig, eftersom de då ligger inom igenväxande kalhyggen. Igenväxningen tillsammans med högar av kvarliggande högar av ris och kvistar gör kalhyggerna svårframkomliga och det kan bli svårt att återfinna och uppleva forn- och kulturlämningar inom dessa områden. Trots att det inte är tillåtet förekommer det också att forn- och kulturlämningar blir övertäckta av grenar och kvistar i samband med avverkning. Eventuell nyplantering på tidigare öppen mark kan innebära att bevarat kulturlandskap och fossil åkermark försvinner.

### 10.3 Upphörd hävd av odlingsmarker



När odlings- och betesmarker upphör att hävdas växer de igen, vilket påverkar kulturlandskapet negativt. Det öppna landskapet försvinner och kulturlandskapselement blir osynliga. Biologisk artrikedom som förknippas med ett hävdat landskap försvinner också. Bebyggda kulturhistoriska miljöer, som är förknippade med odlingslandskapet, förlorar sitt historiska sammanhang och därmed en del av sitt kulturhistoriska värde, när det omkringliggande landskapet växer igen.

*Röjningsrösen och stengärdesgård i Gallhållans naturreservat.*

#### 10.4 Ovarsam hantering av kulturhistoriskt värdefull bebyggelse

Hoten mot bebyggelsen inom kilen är flera. Rivning av byggnader, antingen i form av ödeläggelse av enskilda mindre gårdar och torp eller rivning för att på platsen bygga nytt, är en påtaglig negativ förändring. Men även om- och tillbyggnader av äldre bebyggelse, där inte ursprungshusets karaktär eller kulturvärden beaktas, innebär ett hot mot kulturvärdena. I samtliga fall leder dessa åtgärder till att möjligheten försvåras att utläsa platsens historia.

Ett bevarande av det bebyggda kulturarvet förutsätter alltid kontinuerlig vård och underhåll. Ett uteblivet underhåll leder ofta till att större och mer genomgripande och därtill mer kostsamma reparationer och ombyggnader måste genomföras senare. Bevarandet av de kulturhistoriska värdena förutsätter även att dess förvaltare, den enskilde husägaren, är medveten om byggnadens eller bebyggelsens kulturhistoriska värden och att denne väljer metoder och material i samstämmighet med byggnadens tradition. Vidare förutsätts att eventuella förändringar, såsom om- och tillbyggnader, görs på sådant sätt att upplevelsen av byggnadens ålder och dess traditionella karaktärsdrag bevaras. Om en sådan ambition saknas vid en om- och tillbyggnad innebär det ofta en stor förlust för kulturmiljön.

Hoten är olika för olika byggnadstyper och säkert olika beroende på den enskilda byggnadens placering i landskapsavsnittet. Jordbrukets ekonomibygnader är idag generellt hotade genom att jordbruksdriften läggs ner och byggnaderna förlorar sin funktion. Perifert lokaliserade mindre gårdar och torp kan riskera ödeläggelse eller att de äldre husen på tomten bedöms som alltför små och ickefunktionella och därför ersätts med nya byggnader.

Det nya byggreglerna i PBL från 2014 medger möjligheter till större förändring utan ett formellt bygglovsförfarande och enbart med krav om byggnämnan. För miljöer som inte särskilt utpekats som kulturhistoriskt värdefulla, men som ändå kanske besitter ett stort kulturhistoriskt värde, föreligger stor risk att deras kulturhistoriska värde inte uppmärksammas vare sig av husägaren eller av respektive kommun i dess bygglovgranskning.

#### 10.5 Klimatförändringar

Klimatförändringars påverkan på kulturmiljöer i Västra Götaland och Halland studeras för närvarande i projektet "Kulturarv och klimatförändringar", som för närvarande drivs av Länsstyrelsen i Västra Götalands och Hallands län, Västarvet och Kulturmiljö Halland. Projektet är i sin uppstartsfas och det finns än så länge inga resultat att relatera till. Några av klimatförändringsprognoserna kan ha bäring på kulturvärdena inom kilen och är därför intressanta att nämna i detta sammanhang.

Ett varmare och våtare klimat kan innebära fler översvämningar och ökat vattenstånd i sjöar och vattendrag. Detta kan leda till att forn- och kulturlämningar skadas eller hamnar under vatten, samt resultera i ökade skador på kulturhistoriskt värdefull bebyggelse.

Ett varmare klimat leder också till minskad tjäle vintertid, vilket kan leda till ökade skador på kulturarvet i skogen i samband med skogsbruk. Ett våtare klimat kan leda till minskad markstabilitet, som kan öka risken för storm- och ovädersskador.

Ett varmare och våtare klimat leder också till en längre växtsäsong, vilket kan innebära en ökad igenväxning av kulturlandskapet.

## 11 Kulturhistoriska rekommendationer ur ett "kilperspektiv"

I framtida mellankommunal planering vore det värdefullt att se kulturvärdena som en integrerad del av arbetet med natur- och friluftsvärdena inom kilens landskap. Kultur- och naturvärdena är, i ett landskapsavsnitt som detta, nära kopplade till varandra. Exempelvis är skogen och sjösystemen anledningen till att människor brukat området och efterlämnat olika spår från stenåldern och fram till 1800-talet. Odlingslandskapet är i sig en landskapstyp som formats av människan och innehåller lämningar som speglar odlingens förutsättningar med röjnings och inte minst det öppna landskap vi ser idag. Odlingslandskapet har genom detta ofta också erhållit stora naturvärden, inte minst i det småskaliga odlingslandskap vi finner inom kilen. Stenmurar liksom röjningsrösen, alléer och det öppna landskapet är både ett värde som kulturmiljön såväl som för naturmiljön. Upplevelsevärdena inom dessa områden är beroende av att dessa natur- och kulturvärden upprätthålls, exempelvis genom hävd i form av bete, slätter, odling eller röjning.

- I den mellankommunala planeringen bör kulturmiljövärdena lyftas upp på agendan och ses integrerade med natur- och friluftsvärdena.
- En ny kulturhistorisk utredning av Delsjön - Härskogenområdet är önskvärd. Fokus bör ligga på att beskriva Delsjön - Härskogenkilen som helhet, med dess historia och näringar, samt omfatta såväl bebyggelse och dess tillhörande historiska landskap såväl som förhistoriska och historiska lämningar i landskapet. Underlaget bör baseras på en detaljerad genomgång av äldre kartmaterial, såväl ekonomiska kartor som skifteskartor, samt en översiktlig inventering av området utifrån lämningar såsom sågar kvarnar, ödegårdar, torplämningar backstugor, äldre hägnadssystem etc. Utredningen kan användas som ett underlag vid utvecklingen av frilufts- och upplevelsevärdena, såväl som vid kommunal och mellankommunal samhällsplanering. Det är önskvärt att en fördjupad studie utförs som ett samlat projekt i nära samarbete mellan de berörda kommunerna för att garantera en jämn kvalitet på underlaget.
- Skogens kulturvärden är dåligt kända i kilen. Riktade kulturhistoriska inventeringar efter skogens kulturlämningar (bl.a. kvarn- och såglämningar, kolningsgropar, tjärbränningsplatser och torplämningar) är önskvärda. De kan genomföras exempelvis i samband med projekt som utvecklar friluftslivet i kilen, eller i samband med satsningar på skogsbruket.
- Kulturvärdena kan ges större utrymme inom de skydds- och intresseområden på de sätt som redan finns för naturmiljö och friluftsliv. Frilufts- och upplevelsevärdena inom kilen ökar om kulturvärdena kan lyftas och tillgängliggöras. Exempelvis kan kulturvärden synliggöras inom befintliga naturreservat, friluftsanläggningar, vandringsleder och strövområden. I dag syns kulturvärdena i mycket liten utsträckning på informationsskyltarna i anslutning till de olika strövområdena. Fina vandringsområden med kulturhistorisk karaktär är Skattegårdsgårde, Tollered, Hemsjö, Ödenäs, och Hulabäck/Lygnared. Kring Gallhålan i Landvetter och kring Delsjön finns vandrings- och strövområden med både natur- och kulturhistoriskt innehåll.
- Åtgärder som skyddar och främjar naturmiljön kan också vara positiva för kulturmiljön. Kunskap om kulturvärdena och hur de samspelar med naturvärdena kan underlätta och berika framtida vård- och bevarandeinsatser.

## 12 Kulturhistoriska rekommendationer på ett kommunalt perspektiv

I den kommunala planeringen finns verktygen att skydda kilens kulturvärden, vilket i förekommande fall kan ske integrerat med naturvärdena. Eftersom kulturmiljöerna är en viktig del av det som är värdefullt med Delsjön – Härskogenkilen, bör dessa värnas och bevaras långsiktigt. I likhet med resonemanget i föregående kapitel kring värdet av att behandla området som en helhet så ligger det även ett värde i att framtagande av planeringsunderlag i syfte att säkerställa kulturvärdena i området utförs samlat och i samverkan kommunerna emellan.

- För särskilt värdefulla områden bör frågan om områdesbestämmelser eller kulturresevat aktualiseras i den kommunala planeringen.
- Kulturmiljöplaner och -program bör hållas uppdaterade och omfatta kulturmiljön som helhet. En ambition bör vara att en granskning och bedömning av programmets aktualitet görs var tionde år i anslutning till revidering av Översiktsplan. Granskningen leder fram till beslut om aktualitetsförklaring eller revidering av programmen Lerums, Partilles och Göteborgs kommuner har idag kulturmiljöprogram som samtliga är omkring 15 år gamla.
- Kulturmiljövärden kan användas för att lyfta kommunala frilufts- och rekreationsområden, vilket tillför en ytterligare dimension till dem. Det vore lämpligt att lyfta fram platsens kulturhistoria på informationsskyltarna i anslutning till de olika strövområdena.
- För de byggnader inom området som har utvärderats inom de kulturhistoriska byggnadsinventeringarna rekommenderas att de bör omfattas av 8 kap §13 (förbud mot förvanskning) och § 14 (underhåll och varsamhet) i Plan- och Bygglagen. I Alingsås kommuns kulturmiljöprogram föreslås att områdesbestämmelser upprättas för Ödenäs by. Motsvarande bestämmelser för några ytterligare miljöer i övriga berörda kommuner bör övervägas.

## 13 Informationsinsatser kring kulturvärdena i Delsjön-Härskogenkilen

Kulturlandskapet kring Högäset i Härryda kommun förvaltas av Skogssällskapet. Tidigare fanns här vandringsstigar, och system av informationsskyltar som informerade om miljön kultur och naturvärden som togs fram i samarbete med Studieförbundet.

Härryda kommun har en naturguide, som togs fram 2010. Guiden är en vägvisare till naturområden i kommunen och innehåller både natur- och kulturmiljöinformation. Sju av dessa naturområden ligger inom kilens landskap. Guiden är tillgänglig som tryckt produkt och nåbar via kommunens hemsida.

Alingsås kommun har en naturguide, som togs fram 1996 och som numera är tillgänglig via kommunens hemsida. Guiden presenterar naturbesöksmål och innehåller även viss kulturmiljöinformation. Fyra av besöksmålen ligger inom kilens landskap.

Behovet av att skapa berättelser kring landskapet och dess förändring över tid, om människorna som bebodde och brukade markerna och om de lämningar vi kan återfinna från dem behöver lyftas fram på flera ställen än de ovan redovisade. Med Delsjön-Härskogenkilen som gemensam referensram bör ett program tas fram som redovisar vilka miljöer som bör lyftas fram med djupare historiska i beskrivningar presenterade i form av skyltar, informationsfoldrar eller via moderna webbaserade informationsinsatser.

## Källor

Andersson, Stina. *Yngre stenålder. I: Fångstfolk och bönder. Om forntiden i Göteborg.* Göteborgs stadsmuseum. Värnamo 2005.

*Agrarhistorisk landskapsöversikt Västergötland och Dalsland.* Länsstyrelsen i Västra Götaland 2002:14

*Göteborg. Kulturhistoriskt värdefull bebyggelse. Del 2. Ett program för bevarande.* Stadsbyggnadskontoret/Göteborgs stadsmuseum. Västerås 2000.

*Härskogen. Kulturhistorisk bebyggelseinventering.* Utgiven av Älvsborgs läns museiförening. Vänersborg 1974.

*Kulturmiljöer i Härryda kommun. Kulturmiljöplan. Underlag till Härryda kommuns översiktsplan 2012.* Härryda kommun och Bohusläns museum 2012.

*Kulturmiljöer i Lerums kommun* Älvsborgs länsmuseum, Lerums kommun 1999.

*Kulturmiljöer i Partille kommun. Program för bevarande och utveckling.* Partille kommun 2002.

Olsson, Gunnela. *Odlingslandskap i Härryda kommun.* Länsstyrelsen i Göteborgs och Bohus län, Göteborg 1983.

Wigforss, Johan. *Äldre stenålder. I: Fångstfolk och bönder. Om forntiden i Göteborg.* Göteborgs stadsmuseum. Värnamo 2005.

*Värdefulla odlingslandskap i Göteborgs och Bohus län. Bevarandeprogram för natur- och kulturmiljövärden.* Naturcentrum, Bohusläns museum och Länsstyrelsen i Göteborgs och Bohus län. Rapport 1995:21. Göteborg.

*Värdefulla odlingslandskap i Älvsborgs län. Bevarandeprogram för odlingslandskapets natur- och kulturvärden* Länsstyrelsen i Älvsborgs län rapport 1994:5.

Nejstgaard, Lars. *Upptäck Delsjön: fyra vandringsslingor om natur och kultur.* Fritid Göteborg 1988.

## Otryckta källor

Kulturmiljöprogram för Alingsås kommun.

Lerums framtidsplan. ÖP 2008. Antagen av kommunfullmäktige 2008-03-06.

Nordell, Linnea. *Gallhållans naturreservat. Dokumentation av kulturvärden.* Bohusläns museum rapport 2010:44.

ÖP 05. Partille kommun. (Information om antagande saknas).

Översiktsplan för Alingsås kommun. Samrådshandling 2013-09-24.

Översiktsplan för Göteborgs kommun. Antagen av kommunfullmäktige 2009-02-26.

Översiktsplan för Härryda kommun. ÖP 2012. Antagen av kommunfullmäktige 18 juni 2012.

## Bllaga 1.

Lista över värdefulla kulturmiljöer i Härskogen områden och i vilka underlag de finns utvärderade.

### **Underlag med förkortningar:**

*Riksintresseområde för kulturmiljövården (KP resp. KO)*

*Kulturmiljöprogram (KMP)*

*Kulturhistorisk byggnadsinventering Alingsås kommun 2010 (KBA)*

*Kulturhistorisk byggnadsinventering Lerums kommun 1999 (KBL)*

*Ängs- och Hagmarksinventering i Alingsås kommun (ÄHA)*

*Ängs- och Hagmarksinventering Lerums kommun (ÄHL)*

*Ängs- och hagmarksinventering i Härryda kommun 1987 (ÄHH)*

*Värdefulla odlingslandskap i Göteborgs och Bohus län Länsstyrelsens rapport 1995:21 (VOGB)*

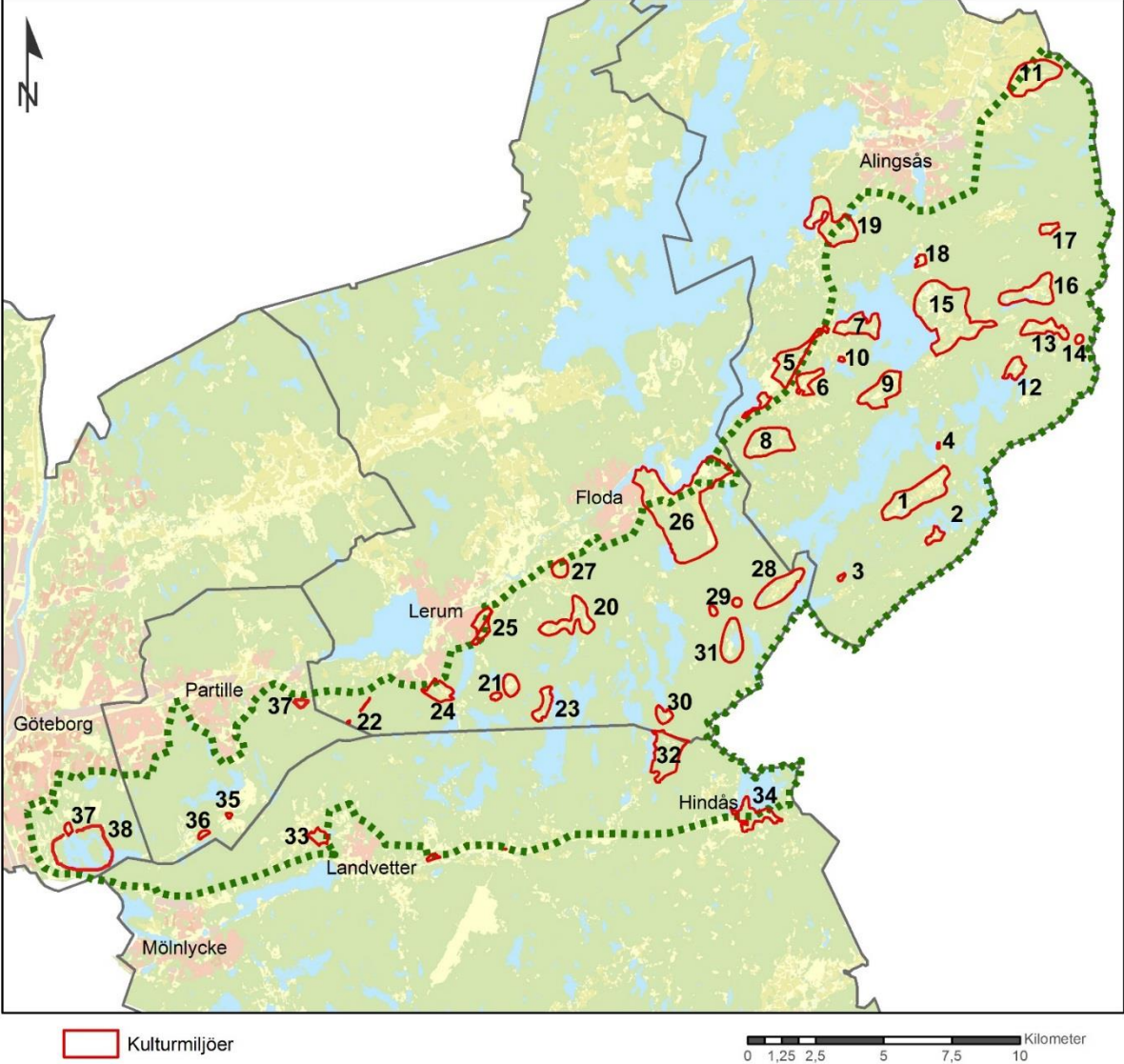
*Värdefulla odlingslandskap i Älvsborgs län. Länsstyrelsen rapport 1994:5 (VOÄ)*

*Gårdar i Västergötland – en bebyggelsehistorisk översikt (GV)*

*Härskogen – Kulturhistorisk byggnadsinventering Älvsborgs läns museiförening 1974 (Härskogen)*

*Göteborg. Kulturhistoriskt värdefull bebyggelse, Del 2*

Berörda kulturmiljöer i "gröna Kilen Härskogen-Delsjön".



<i>Nr.</i>	<i>Objektnamn</i>	<i>Redovisad i:</i>	<i>Innehåller</i>	<i>Beskrivning</i>
<b>Alingsås kommun</b>				
1	Ödenäs by	Ingår i KMP, VOÄ, KBA, GV, ÄHA, Nationellt utpekat odlingslandskap	Kulturlandskap, agrar bebyggelse,	Ödenäsdrumlinen med värdefullt odlingslandskap och bebyggelse från före och efter skiftena
2	Örsbråten	Ingår i KMP, VOÄ, KBA, GV, ÄHA, Nationellt utpekat odlingslandskap	Kulturlandskap, agrar bebyggelse,	Ålderdomligt odlingslandskap
3	Läkarebo	Ingår i KMP, VOÄ, KBA, GV, ÄHA	Herrgårdslig gårdsanläggning	Ensamgård känd sedan 1200-talet, Herrgårdsliknande miljö 1800-talets mitt.
4	Sommarstugemiljö vid Ömmerns strand.	KMP, KBA	Sommarstugor	Välbevarade enkla sommarstugor från 1920 -30-talet
5	Hemsjö sockencentrum	KP 35, KMP, KBA, VOÄ	Värdekärna kyrkby och kyrkoruin	Sockencentrum, fornlämningsmiljö
6	Hemsjö landsväg	KP35, KMP, KBA,	Värdekärna Kungsvägen, bebyggelsemiljö	Gammal landsväg vid Hästeryd
7	Färgenäs	VOÄ, KMP, KBA	Bebyggelse, kulturlandskap, fornlämningar	Jordbrukslandskap, vacker landskapsbild som lockat välbärgade göteborgare till platsen
8	Mysten och Råbockekullen,	VOÄ, KMP, KBA, ÄHA	Agrar bebyggelse, kulturlandskap, fornlämningar	Gårdsmiljö i småskaligt odlingslandskap
9	Edshult, Hulskog, Lida och Bäck	VOÄ, KMP; KBA	Agrar bebyggelse	Bebyggelsemiljöer 1700-talets slut-1900-talets början i fyra grupper i kuperat område.
10	Ryd	KMP, KBA	Agrar bebyggelse	Bymiljö från förelaga skiftet
11	Bälinge	KMP	Medeltida kyrka. Kulturlandskap, fornlämningar.	Bälinge medeltida kyrka med omgivande kulturlandskap. Hällkistor, högar,



				stensättningar och domarringar.
12	Hörningen, Alingsås landsförsamling	KMP, KBA, Härskogen	Agrar bebyggelse, fornlämningar	Småbrutet odlingslandskap, gårdar
13	Vrån, Björkebacken och Slinnebacken	VOÄ, KBA, Nationellt utpekat odlingslandskap	Agrar bebyggelse	Variationsrikt äldre odlingslandskap, gårdar
14	Tillfällan	Nationellt utpekade odlingslandskap 1st bedömning klass 1	Värdefullt odlingslandskap, gårdsmiljö	Framkammerstuga 1700-tal. Högt värderat odlingslandskap
15	Hulabäck- Skaftared-Kullabo	VOÄ, KMP, KBA	Fornlämningar, agrar bebyggelse gästgiveri, kulturlandskap	Fornlämningssmiljö stenålder-järnålder. Gästgiveri, gårdar
16	Stora Lygnö och Gräskärr	VOÄ, Härskogen, KMP, KBA	Odlingslandskap, agrar bebyggelse	Variationsrikt odlingslandskap ålderdomlig bebyggelse
17	Dammsjöås	VOÄ, KMP, KBA	Kulturlandskap, torpmiljö	1800-tals torpbebyggelse i skogsområde med liten uppodlad åker intill
18	Hjälmared	KMP, KBA	Bebyggelsemiljö, odlingslandskap, fornlämningar	Komplex bebyggelsemiljö från 1825- 1970-talet. Storgods-folkhögskola
19	Österbodarna och Lilleskog	KMP, KBA VOÄ	Herrgårdslandskap, fornlämningar	Herrgårdslandskap

#### Lerums kommun

20	Brunstorp, Slätthult	KMP, VOÄ	Odlingslandskap, fornlämningar	Järnålderslämningar, odlingslandskap, gårdar, skolmiljö
21	Bävseryd, Svederna	KMP, VOÄ	Agrar bebyggelse, små industri	Kvarn och såg, gårdsmiljö. Odlingslandskap
22	Gullringsbo, Stora Bråta	KMP, VOÄ, KBL	Sommarvillor	Sommarvillor, trädgårdar, växthus, järnväg och väg.

23	Häcken och Härsåsen	KMP, VOÄ	Agrar bebyggelse, odlingslandskap	Två mindre hemman med medeltida ursprung
24	Kolboryd, Nygård	KMP, VOÄ	Agrar bebyggelse, kulturlandskap	Vackert odlingslandskap, stenmurar, ekhage, betade lövlundar
25	Näås, Tollered, Öjared	KP, KMP, VOÄ	Fornlämningar, Herrgårdsmiljöer, bruksort, industri, kulturlandskap	Del av ingår i Härskogen. Odlingslandskap med lång kontinuitet
26	Skattegårdsgärdet	KMP	Odlingslandskap	Torplägen , äldre agrar bebyggelse
27	Ryggebol	KMP	Bymiljö	Gårdar i äldre lägen, bygata, skifteslandskap
	Skallsjö kyrka	KMP, KBL	Kyrkomiljö	
	Skallsjö kyrkoruin	KMP	Kyrkoruin	
28	Sävult, Skallsjö socken	KMP, VOÄ	Fornlämningsmiljö, kulturlandskap	Järnålderslämningar, bybebyggelse
29	Hallabron och Kolabotten,	KMP, VOÄ	Agrar bebyggelse, odlingslandskap	Torpmiljöer, odlingsspår
30	Tvärsjödalen	VOÄ, KMP	Agrar bebyggelse	Litet odlingslandskap vid Tvärsjön, gårdsbebyggelse
31	V Viebo och V Råbo	KMP, VOÄ	Fornlämningar, agrar bebyggelse, odlingslandskap	Avsides belägna gårdar. Lång kontinuitet.
Ej på karta.	A. Skallsjö nya kyrka. B. Skallsjö tidigare kyrkplats, båda belägna i södra utkanten av Floda	A. KMP/KBL B. KMP	A. Kyrkomiljö B. K kyrkoruin	

### Härryda kommun

32	Högäset, Holmelund, Ön	Ingår i KMP, VOGB, ÄHH	Kulturlandskap, agrarhistoriska lämningar, naturminne, bebyggelse	Gården Högäsets byggnader ligger samlad på en drumlinrygg.
33	Gallhålan	KMP	Fornlämningar	Lämningar efter ödegård i fossil åkermark, samt förhistoriska

				gravar. Ligger i naturreservat.
34	Hindås, delen Bocköhalvön	KMP	Villabebyggelse	Sommarvillor från olika delar av 1900-talet.

#### Partille kommun

35	Öjersjö brunn	KMP	Skolområde	Skolområde från 1990-talet.
36	Öjersjö – Hallen	KMP	Bymiljö, skola	Bymiljö utmed äldre vägsträckning, skola.
37	Jonsered, Koloniområdet Amerika,	KO35, KMP	Koloniområde	delen söder om E20 ("Syd-Amerika") berörs: Koloniområdet Amerika i Jonsered's industrisamhälle.

#### Göteborgs kommun

38	Delsjön	KO3	Fornlämningar	Rik insjöboplat. Hela riksintresset berörs.
39	Sjölyckan - Delsjöverket	KMP	Vattenverk	Vattenverk från 1870-talet med dammanläggningar.