

# Slutantagningen 2016: Statistik

## Viktiga datum

**15 december:**  
Ansökan öppnar

**5 februari:**  
Ansökan stänger

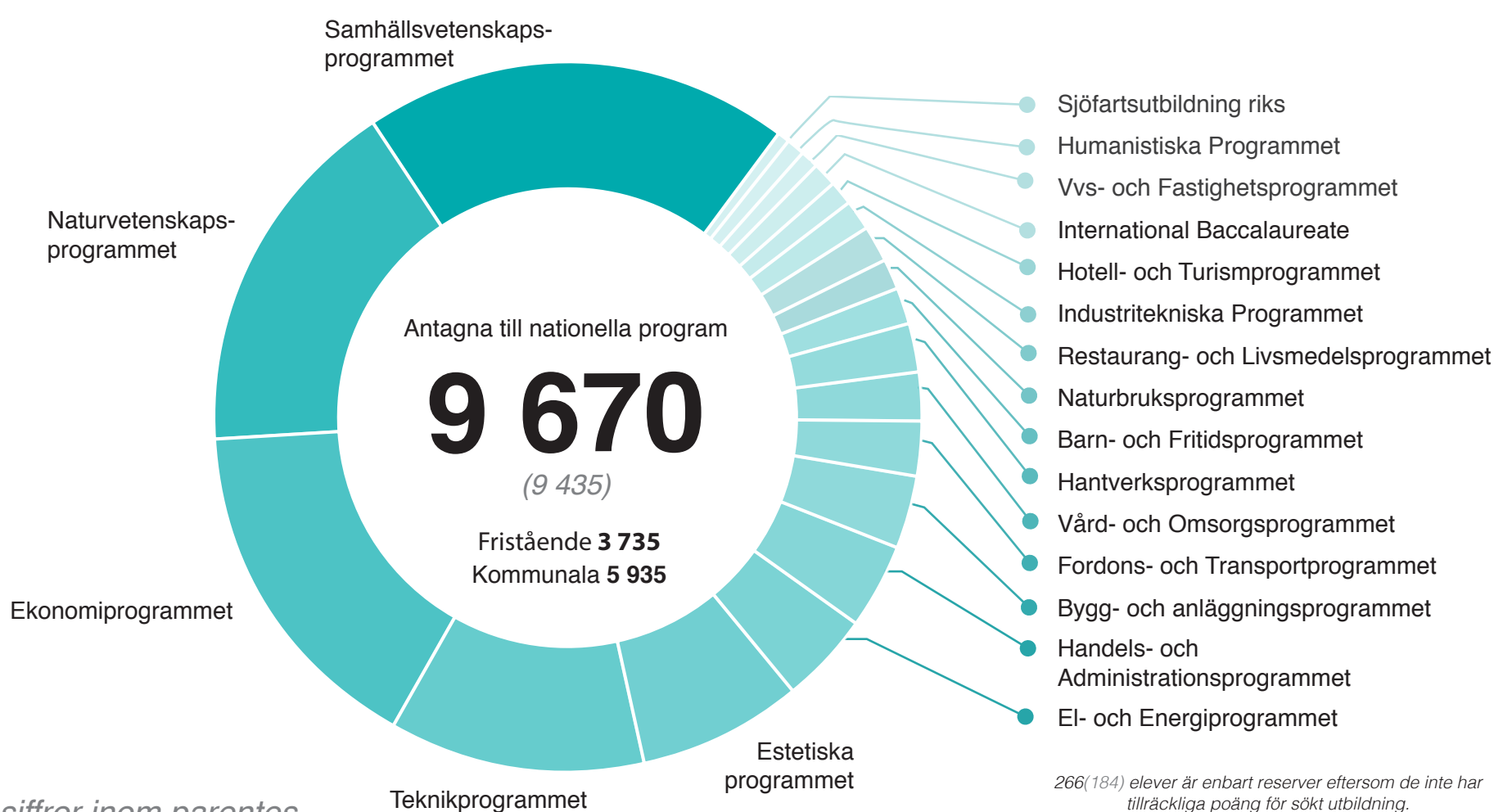
**7 april**  
Preliminärantagningen är klar och besked om antagningen presenteras på [www.indra2.se](http://www.indra2.se)

**1 juni:**  
Sista dag för omval inför slutantagningen

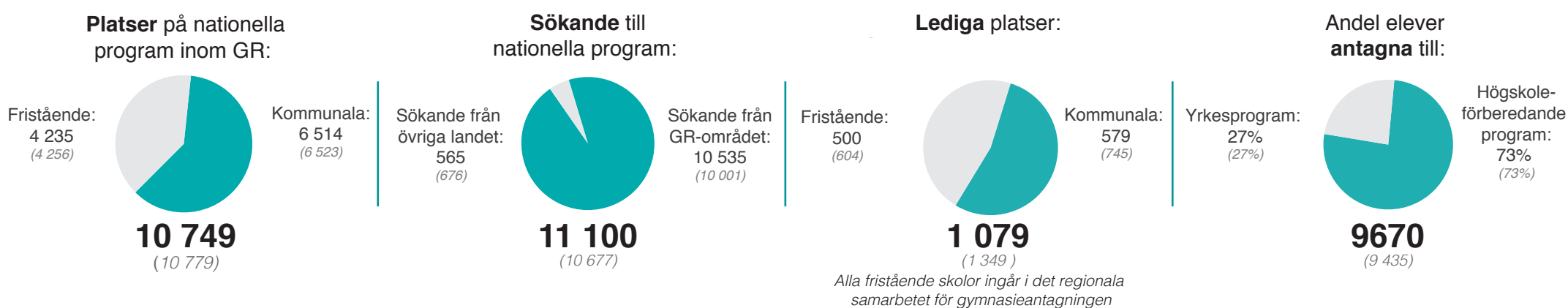
**28 juni:**  
Slutantagningen är klar och besked om antagningen presenteras på [www.indra2.se](http://www.indra2.se)

## Fördelning av antagna elever i slutantagningen:

77% fick sitt förstahandsval till program och skola.



## 2015 års siffror inom parentes



## Reservantagning

Besked om reservantagningen lämnas på [www.indra2.se](http://www.indra2.se) från den 10 augusti kl 8. Reservantagningen avslutas den 2 september.

## Behörighetskomplettering

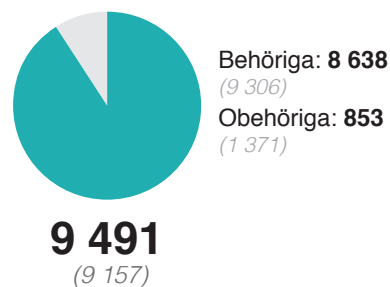
Obehöriga elever har möjlighet att behörighetskomplettera under sommaren i ämnen de saknar för att bli behöriga till nationellt program eller ett introduktionsprogram.

Elever som blir behöriga under sommaren prövas i samband med reservantagningen.

## Ändring i ansökan

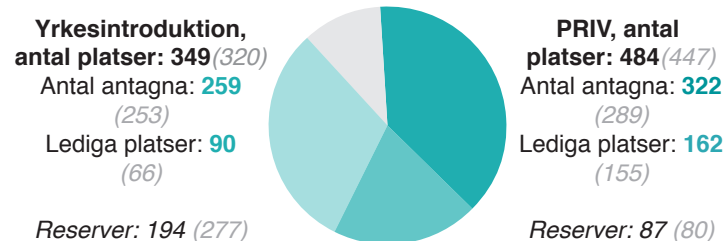
Eventuella ändringar i ansökan efter slutantagningen gör eleven tillsammans med studievägledaren på skolan eller i kommunen.

## Grundskoleelever inom GR som söker nationellt program inom GR:



## Introduktionsprogrammen

GR sköter antagningen till gruppbaserad Yrkesintroduktion samt PRIV, Programinriktat individuellt val.



GR Utbildning, Gymnasieantagningen  
telefonnr: 031-335 51 30  
[gymnasieantagningen@grkom.se](mailto:gymnasieantagningen@grkom.se)

Mer om slutantagningen går att läsa på  
[www.grkom.se/gymnasieantagningen](http://www.grkom.se/gymnasieantagningen)  
under Statistik

## Pressmeddelande från Göteborgsregionens gymnasieantagning

Antagningen till gymnasieskolan är klar

I dag har Göteborgsregionens utbildningsgrupp fastställt årets antagning till gymnasieskolan i Göteborgsregionen.

*- 9 670 elever är antagna till nationella program. 77 % av eleverna är antagna på sitt förstahandsval av både program och skola och 89 % är antagna till det program de önskat i första hand vilket är positivt. Elever som får sitt förstahandsval tillgodosett klarar och fullföljer sina studier i högre utsträckning än andra, säger Helene Odenjung (L), ordförande i GR:s utbildningsgrupp.*

*- Inom regionen erbjuder vi landets bredaste utbildningsutbud, vilket sker genom ett samarbete mellan kommunala och fristående skolor. Det är positivt för ungdomarna i vår region. De program som ökar mest i år är Teknikprogrammet följt av Ekonomiprogrammet, Handels- och administrationsprogrammet, Vård- och omsorgsprogrammet samt Hantverksprogrammet. Populäraste programmen med flest antal antagna är fortsatt Samhällsvetenskapsprogrammet följt av Naturvetenskapsprogrammet, Ekonomiprogrammet och Teknikprogrammet.*

Statistik över antagningen finns bifogad och kan även hämtas på [www.grkom.se/gymnasieantagningen](http://www.grkom.se/gymnasieantagningen) under rubriken Statistik/ Slutantagningen 2016

För fler kommentarer kontakta enligt nedan

Helene Odenjung, ordförande (L) i GR:s utbildningsgrupp, 0707-61 27 48

## **Fakta om slutantagningen 2016**

### **NATIONELLA PROGRAM**

#### **Antal platser**

Inom GR erbjuds 10 749 platser, 6 514 på kommunala skolor och 4 235 på fristående skolor. Det finns 1 079 tillgängliga platser, 579 på kommunala skolor och 500 på fristående skolor.

#### **Antagna**

Totalt antal antagna elever till samtliga skolor inom GR är 9 670. Av dessa är 5 935 antagna på kommunala skolor och 3 735 på fristående skolor. 77 % av eleverna är antagna på sitt förstahandsval. Om man enbart ser till sökt utbildning är 89 % antagna på sitt förstahandsval av utbildning, men på en annan skola.

#### **Antagning per program**

Samhällsvetenskapsprogrammet har flest antal antagna elever, 1 901, följt av Naturvetenskapsprogrammet 1 595, Ekonomiprogrammet 1 553, Teknikprogrammet 1 125 samt Estetiskt program med 718 antagna.

#### **Ej antagna sökande**

Det finns 590 ej antagna GR-elever och av dessa är 293 obehöriga. 301 är grundskoleelever och 289 äldresökande.

#### **Reserver**

Det finns 266 behöriga elever, varav 192 grundskoleelever, vilka endast reservplacerats på samtliga sina val. De flesta har sökt Naturvetenskapsprogrammet, Ekonomiprogrammet, eller Samhällsvetenskapsprogrammet på skolor med höga antagningspoäng.

### **INTRODUKTIONSPROGRAM**

GR sköter antagningen till PRIV (programinriktat individuellt val) samt gruppbaserad Yrkesintroduktion. Antagning till övriga introduktionsprogram sköts av respektive kommun. Introduktionsprogram erbjuds de elever som är obehöriga till ett nationellt program.

Inom PRIV erbjuds 484 platser. 322 elever är antagna och 87 står som reserv.

Inom Yrkesintroduktion erbjuds 349 platser. 259 elever är antagna och 194 står som reserv.

Flera av reserverna till PRIV förväntas behörighetskomplettera över sommaren och bli behöriga till motsvarande nationella program. Många av reserverna till Yrkesintroduktion förväntas behörighetskomplettera över sommaren och bli behöriga till motsvarande PRIV.

#### **Handlingsvägar för ej antagna**

Elever som är obehöriga till nationellt program vid slutantagningen kan behörighetskomplettera över sommaren och därmed placeras som reserv på sökta program. Elever som vid skolstart fortfarande inte är behöriga till sökta program ska erbjudas ett Introduktionsprogram av sin hemkommun.

Elever som vill göra omval ska kontakta skolans/kommunens studievägledare som hjälper till att registrera valet. Lista över studievägledare som är i tjänst under sommaren visas på *Mitt gymnasieval* på [www.indra2.se](http://www.indra2.se).

### **Slutantagningen klar den 28 juni**

Slutantagningen för elever är klar tisdagen den 28 juni kl 13. Samtliga elever kan då se sitt antagningsresultat på *Mitt gymnasieval* på [www.indra2.se](http://www.indra2.se).

### **Reservantagning – start 10 augusti**

Den 10 augusti startar reservantagningen och då publiceras besked för aktuella elever på *Mina sidor* på [www.indra2.se](http://www.indra2.se). Reservantagningen avslutas den 2 september.

### **Följande kommuner ingår i GR:s samarbete:**

Ale, Alingsås, Göteborg, Härryda, Kungsbacka, Kungälv, Lerum, Lilla Edet, Mölndal, Partille, Stenungsund, Tjörn och Öckerö. GR sköter också antagningen till alla fristående gymnasieskolor inom Göteborgsregionen. Antagning sker därmed till 25 kommunala och 42 fristående skolor.

Mer statistik finns på [www.grkom.se/gymnasieantagningen](http://www.grkom.se/gymnasieantagningen) under rubriken Statistik/Slutantagningen 2016

Helene Odenjung (L)  
Ordförande i Utbildningsgruppen  
[helene.odenjung@stadshuset.goteborg.se](mailto:helene.odenjung@stadshuset.goteborg.se)  
Tel: 0707 / 61 27 48

## Slutantagningen 2016

Alla program i storleksordning

Flest antal antagna elever på 25 gymnasieskolor inom GR

Skolor med flest sökande per plats

Kommunala skolor med flest sökande per plats

Fristående skolor med flest sökande per plats

*Utbildningar med färre än 20 platser är ej medtagna i listorna nedan.*

Alla program i storleksordning	Antal platser	Behöriga 1:a-handsväl	Antagna
Samhällsvetenskapsprogrammet SA	2 014	1 848	1 901
Naturvetenskapsprogrammet NA	1 664	1 739	1 595
Ekonomiprogrammet EK	1 635	1 711	1 553
Teknikprogrammet TE	1 205	1 164	1 125
Estetiska programmet ES	831	688	718
El- och energiprogrammet EE	445	396	414
Handels- och administrationsprogrammet HA	443	315	367
Bygg- och anläggningsprogrammet BA	402	264	313
Fordons- och transportprogrammet FT	304	206	240
Hantverksprogrammet HV	281	221	208
Vård- och omsorgsprogrammet VO	255	190	219
Barn- och fritidsprogrammet BF	220	134	159
Restaurang- och livsmedelsprogrammet RL	201	132	156
Industri tekniska programmet IN	185	109	125
Naturbruksprogrammet NB	176	154	159
Hotell- och turismprogrammet HT	140	96	113
International Baccalaureate IB	113	173	110
VVS- och fastighetsprogrammet VF	110	78	78
Humanistiska programmet HU	69	59	66
Sjöfartsutbildningen SX	56	54	51

### Flest antal antagna elever på 25 gymnasieskolor inom GR

	Antal antagna
Hulebäcksgymnasiet	617
Hvitfeldtska gymnasiet	570
Elof Lindälvs gymnasium	465
Mimers Hus gymnasium	455
Polhemsgymnasiet	390
Katrinelundsgymnasiet	388
Aranäsgymnasiet	359
Schillerska gymnasiet	347
Alströmergymnasiet	341
Lerums gymnasium	338
Nösnäsgymnasiet	322
Lindholmens tekniska gymnasium	294
Burgårdens Utbildningscentrum/August Kobb	249
Donnergymnasiet Göteborg	189
L M Engström gymnasium	189
Göteborgs Högre samskola	175
Mikael Elias teoretiska gymnasium	161
IT-gymnasiet Göteborg	157
Sigrid Rudebecks gymnasium	152
GTG, Gbg-regionens tekniska gymnasium	151
Jensen Gymnasium	151
NTI Gymnasiet Kronhusgatan	149
Sjölin's gymnasium	140
GTI:s gymnasieskola	136
LBS kreativa gymnasiet Göteborg	132

<b>Skolor med flest sökande per plats</b>	<b>Sökande per plats</b>	<b>Antal platser</b>
Göteborgs Högre samskola	1,64	180
IHGR, Int high school of the Gothenburg region	1,63	94
Bernadottegymnasiet	1,63	64
Drottning Blankas gymnasium Göteborg	1,55	128
Kitas Ekonomi	1,49	78
IT-gymnasiet Göteborg	1,43	159
Hvitfeldtska gymnasiet	1,43	586
Mikael Elias teoretiska gymnasium	1,38	165
Hermods Gymnasium	1,36	88
GTG, Gbg-regionens tekniska gymnasium	1,26	152
Polhemsgymnasiet	1,20	396
Katrinelundsgymnasiet	1,19	393
L M Engström gymnasium	1,16	192
Kitas Natur	1,14	90
Realgymnasiet Göteborg	1,13	77
Öckerö seglande gymnasieskola	1,12	100
Kitas gymnasium	1,12	92
Donnergymnasiet Göteborg	1,12	193
Sigrid Rudebecks gymnasium	1,08	154
Sveriges Ridgymnasium Kungsbacka	1,02	42
Rytmus Göteborg	1,01	86
SKF tekniska gymnasium, STG	1,00	32

<b>Kommunala skolor med flest sökande per plats</b>	<b>Sökande per plats</b>	<b>Antal platser</b>
IHGR, Int high school of the Gothenburg region	1,63	94
Bernadottegymnasiet	1,63	64
Hvitfeldtska gymnasiet	1,43	586
Polhemsgymnasiet	1,20	396
Katrinelundsgymnasiet	1,19	393
Öckerö seglande gymnasieskola	1,12	100
Hulebäcksgymnasiet	0,98	636
Aranäsgymnasiet	0,94	383
Krokslättsgymnasiet	0,92	24
MTG, Motorbranschens tekniska gymnasium	0,83	100
Alströmergymnasiet	0,83	403
Elof Lindälvs gymnasium	0,83	509

<b>Fristående skolor med flest sökande per plats</b>	<b>Sökande per plats</b>	<b>Antal platser</b>
Göteborgs Högre samskola	1,64	180
Drottning Blankas gymnasium Göteborg	1,55	128
Kitas Ekonomi	1,49	78
IT-gymnasiet Göteborg	1,43	159
Mikael Elias teoretiska gymnasium	1,38	165
Hermods Gymnasium	1,36	88
GTG, Gbg-regionens tekniska gymnasium	1,26	152
L M Engström gymnasium	1,16	192
Kitas Natur	1,14	90
Realgymnasiet Göteborg	1,13	77
Kitas gymnasium	1,12	92
Donnergymnasiet Göteborg	1,12	193

# Slutantagningen 2016

## Fördelning mellan flickor och pojkar antagna till nationellt program

<b>Program</b>	<b>Antal antagna</b>	<b>Flickor %</b>	<b>Pojkar %</b>
Barn- och fritidsprogrammet	159	65	35
Bygg- och anläggningsprogrammet	313	5	95
Ekonomiprogrammet	1 553	48	52
El- och energiprogrammet	414	4	96
Estetiska programmet	718	68	32
Fordons- och transportprogrammet	240	13	87
Handels- och administrationsprogrammet	367	50	50
Hantverksprogrammet	208	97	3
Hotell- och turismprogrammet	113	79	21
Humanistiska programmet	66	73	27
Industri tekniska programmet	125	3	97
International Baccalaureate	110	62	38
Naturbruksprogrammet	159	85	15
Naturvetenskapsprogrammet	1 595	54	46
Restaurang- och livsmedesprogrammet	156	94	6
RX - Sjöfart	51	12	88
Samhällsvetenskapsprogrammet	1 901	65	35
Teknikprogrammet	1 125	18	82
VVS- och fastighetsprogrammet	78	1	99
Vård- och omsorgsprogrammet	219	77	23