



Delsjön–Härskogenkilen

**Upplevelsevården och biologisk mångfald
i en av Göteborgsregionens gröna kilar**

STORSTADENS GRÖNA KILAR

Göteborgsregionen har en fantastisk tillgång till stora sammanhängande naturområden som sträcker sig ända in stadsområdet. Dessa kallas för de gröna kilarna.

Den regionala grönstrukturen utgörs av kilar med natur-, kultur- och sociala värden. Förutom att grönområdena har stor betydelse för människors välbefinnande, är de även viktiga för den biologiska mångfalden och bidrar med gröna värden till vårt samhälle.

En av kilarna – Delsjön–Härskogenkilen – har studerats i ett pilotprojekt. Till denna broschyr finns en större projektrapport som visar resultaten och är ett underlag för prioriteringar och för att värna och utveckla gröna kilar.



Strukturmodell för Göteborgsregionen.

DELSJÖN–HÄRSKOGENKILEN

I Delsjön–Härskogenkilen finns mycket höga värden i form av friluftsområden, naturupplevelser, biologisk mångfald och kulturhistoriska miljöer. Kilen är mer än fem mil lång och sträcker sig genom fem kommuner, från Alingsås skogsbygder genom Härskogen till Delsjöområdet i Göteborg.

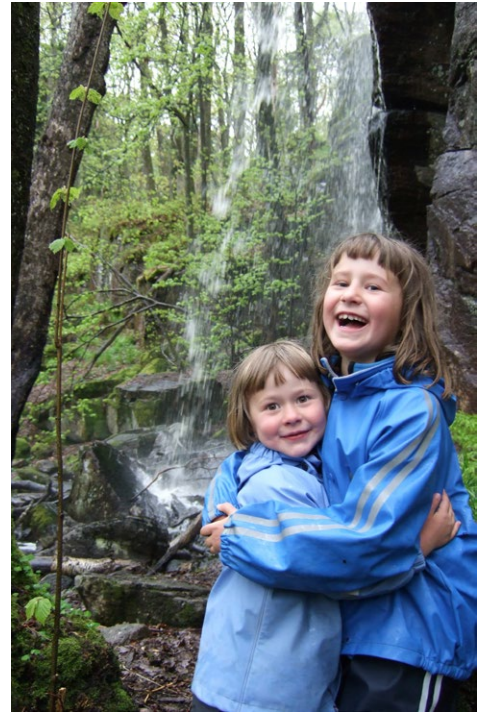
Samtidigt är Göteborgsregionen en tillväxtregion där konkurrensen om markanvändningen är stor. En rad projekt för byggnation och trafikinfrastruktur gör att det krävs kunskap och samordning mellan olika intressen för att hitta bra helhetslösningar. Pilotprojektet Delsjön–Härskogenkilen har tagit detta steg och gjort en kilanalys som beskriver viktiga faktorer utifrån ett landskapsperspektiv.

Kilens västra delar domineras av höglänt kuperad skogsterräng med sjöar. Området används för aktiviteter i form av rekreation och motion. Delsjöområdet utmärker sig som genom sin höga besöksfrekvens. De små tysta områden som finns är extra värdefulla på grund av sitt stadsnära läge.

Kilens centrala delar kallas Härskogen där stora delar är landskapsbildsskyddat. Vildmarksleden löper genom området och det rörliga friluftslivet har en lång tradition med flera scout- och lägergårdar.

Kilens östra delar har ett rikt odlingslandskap som ligger omgärdat av skogsmark. Här finns gott om kulturhistoriskt värdefull bebyggelse och stora tysta områden.

Delsjön–Härskogenkilen består av värdefull natur, till exempel artrika miljöer på ängsmarker, i lövskogar, vid sjöar och vattendrag. Här finns stora möjligheter till rika upplevelser.



KILANALYS

Det sammanhängande grönstråket levererar viktiga ekosystemtjänster. Det utgör också livsmiljöer för ett stort antal arter av växter, svampar och djur. Men, bara för att ett område är grönt innebär det inte per automatik att ekosystemet är fullt fungerande. Merparten av Sveriges naturmiljöer är idag kraftigt påverkade av mänsklig aktivitet. Detta återspeglas i Delsjön–Härskogenkilen där stora delar av såväl skogs- som odlingslandskapet är förändrade till den grad att många arter inte längre kan leva där.

En kilanalys ger baskunskap för att kunna utveckla, säkerställa och tillgängliggöra ett stort naturområde som sträcker sig över flera kommuner. Kilanalysen inom Delsjön–Härskogenkilen bygger på ett stort antal kartor som presenterar vilka värden och funktioner som finns. Olika skyddsformer, exploateringar och brukande beskrivs också i projektrapporten.

Delsjön-Härskogen

- 1 Delsjöområdet**
Storstadens gröna vardagsrum. Hit söker sig göteborgarna för sport, motion och promenader, men även för att njuta av stillheten. Variationsrik natur.
- 2 Kåsjön-Knipeflågsbergen**
Ett familjevänligt variationsrikt strövområde med skogar, hedar och myrar. Trots det stadsnära läget är stora delar så kallat tyst område.
- 3 Bråtaskogen**
Kuperat landskap med gammal bondeskog med myrar och bergsplatåer.
- 4 Maderna-Tahult**
Våtmark med klockgentiana och alkonblåvinge. Natura 2000-område. Välvd moränkulle med många hästgårdar.
- 5 Gallhålan**
Närströvområde i större ekskog med historiska lämningar sedan bronsåldern.
- 6 Stamsjöarna-Öxeryd**
Sommarstugeområde som permanentats och gradvis vuxit. Sjönära.
- 7 Slätthult-Skattegårds gårde**
Odlingslandskap med järnålderslämningar och gårdar med anor från sen medeltid i Slätthult-Brunstorp. Hästhållning och tätortnära rekreation vid Skattegårds gårde.



nkilen

8 Härskogen

Stort skogs- och sjöområde med rikt friluftsliv. Friluftsanläggningar, vandringsleder och motionsspår.

9 Nääs-Tollered

Bruksort med kulturhistoriskt värdefull industrimiljö. Säteri med omkringliggande odlingslandskap och torkmiljöer.

10 Hemsjö

Aktivt jordbruk och stora värden för det lokala friluftslivet. Höga kulturvärden kopplade till bebyggelse och fornlämningar.

11 Nären-Ömmern

Vidsträckt sjöar med omgivande barrskogslandskap. Populära för skridskoåkning och kanotning.

12 Ödenäs

Välbevarad kulturbygd som ligger vackert på höjden av en långsträckt moränrygg. Variationsrikt landskap med inslag av biologiskt värdefulla skogar utmed de öppna markerna.

13 Färgen

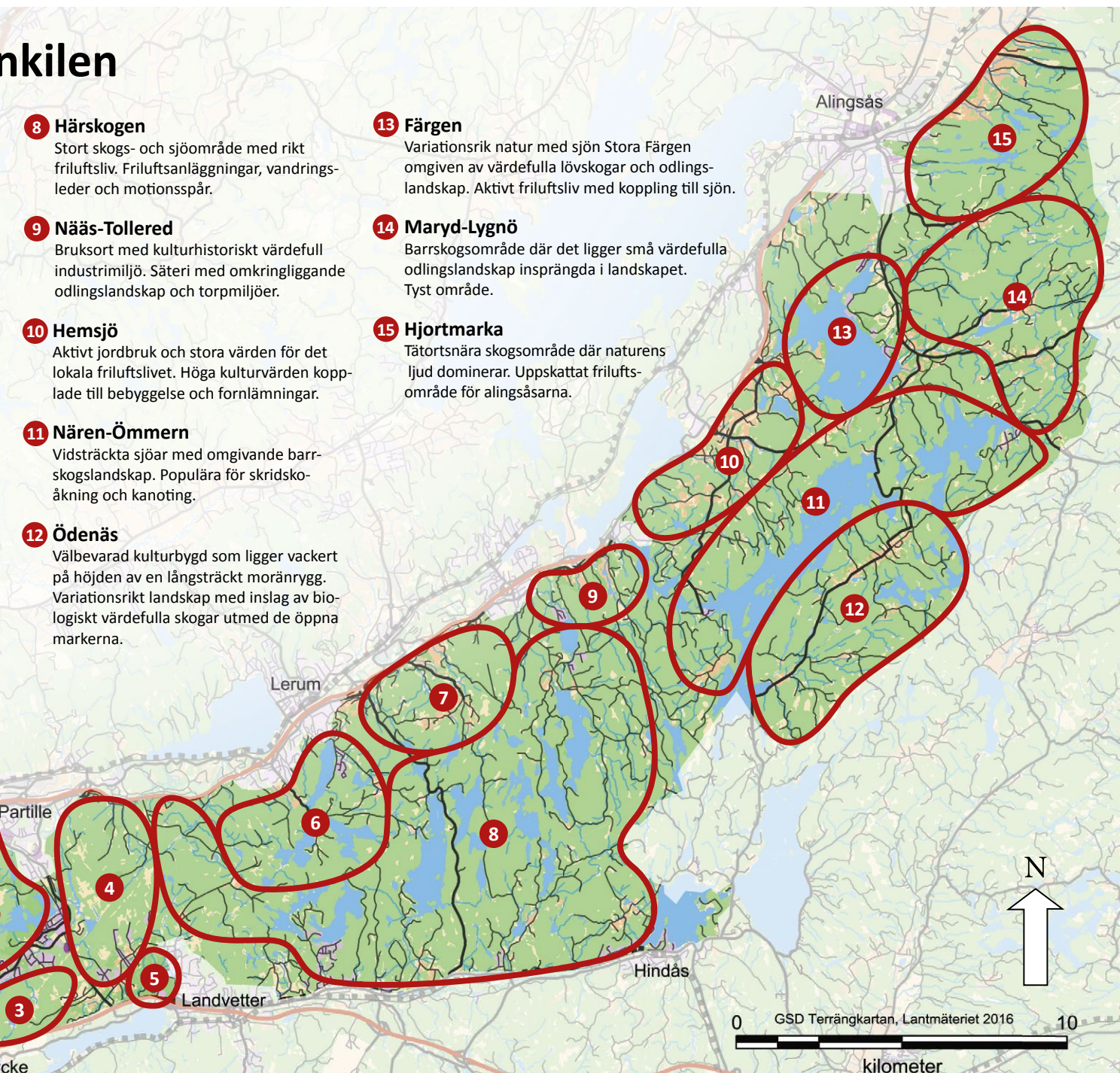
Variationsrik natur med sjön Stora Färgen omgiven av värdefulla lövskogar och odlingslandskap. Aktivt friluftsliv med koppling till sjön.

14 Maryd-Lygnö

Barrskogsområde där det ligger små värdefulla odlingslandskap insprängda i landskapet. Tyst område.

15 Hjortmarka

Tätortsnära skogsområde där naturens ljud dominerar. Uppskattat friluftsområde för alingsåsarna.



0 GSD Terrängkartan, Lantmäteriet 2016 10

kilometer

UPPLELSEVÄRDEN

Vi människor mår bra av att vistas i naturen. Förutom att vi får frisk luft minskar stressen, koncentrationsförmågan ökar och det går fortare att läka sjukdomar. Detta framgår av aktuell forskning. Behovet av naturkontakt är extra stort i en storstadsregion med ett högt levnadstempo.

Vad är det då som lockar oss ut i naturen? Ett sätt att beskriva naturens sociala värden är att beskriva det i sju olika upplevelsevärden.

1. **Skogskänsla** symboliserar skogar som ger besökaren en känsla av att vara i den oändliga storskogen.
2. **Utblickar och öppna landskap** är ställen dit folk gärna tar sig och där frihetskänslan är stor vid utsikt över vatten eller från höga höjder.
3. **Variationsrikedom och naturpedagogik** är artrika platser och platser som används för pedagogisk verksamhet.
4. **Kulturhistoria och levande landsbygd** speglar samhällets utveckling. Det ger oss en känsla av tillhörighet och identitet och stimulerar fantasin om hur det var att leva förr i tiden.
5. **Aktivitet och utmaning** visar viktiga platser och anläggningar för friluftsliv och träning.
6. **Service och samvaro** visar på anordningar som gör naturbesöket mer lättillgängligt, till exempel rastplatser och information.
7. **I tysta områden** dominerar de naturliga ljuden som har blivit en bristvara i det moderna samhället.



EKOSYSTEMTJÄNSTER

Naturen utför mängder av uppgifter som vi människor är beroende av. Dessa ekosystemtjänster ger stora värden för samhället och är grundläggande förutsättningar för vår överlevnad och välfärd. Vi tar ofta för givet att de ska finnas där för alltid – gratis och obegränsat.

En ekosystemtjänst som ofta lyfts fram är insekternas pollinering, som bidrar till goda skördar av frukt och bär. Andra exempel är rening av luft och vatten samt att naturen kan reglera ojämna vattenflöden och minska risken för översvämning. Skogen ger oss material i form av timmer och växtfibrer. Biogas kan utvinnas ur gödsel.

Till kulturella ekosystemtjänster räknas bland annat vistelse i naturen. Bad i sjön, picknick på ängen, fiske, motion, bär- och svamplockning eller skidåkning.

Naturens utrymme att utöva sina tjänster minskar i takt med att exploatering av mark och vattenmiljöer ökar, landskapet fragmenteras och äldre bruksformer inom jord- och skogsbruk blir mer sällsynta.

Ett strukturerat arbetssätt för att värdesätta ekosystemtjänsterna på regional och kommunal nivå är nödvändigt. Metoder har tagits fram i projektet för att kartlägga tjänsterna ur ett kilperspektiv och behöver implementeras i planeringsprocesser.

Ekosystemtjänsterna delas ofta in i fyra grupper: Producerande, Reglerande, Kulturella och Stödjande. De stödjande tjänsterna, såsom biologisk mångfald, är en förutsättning för övriga tjänsters existens.

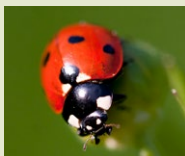


ARBETE MED GRÖNSTRUKTUR I ETT LANDSKAPSPERSPEKTIV

Göteborgsregionens kommunalförbund ska särskilt verka för att tillvarata och utveckla regionens grön- och blåstruktur. Det är en av utmaningarna för en hållbar livsmiljö och att ge goda livsvillkor och framtidsutsikter för barn och unga. Till grund för detta arbete ligger Strukturbilden, en överenskommelse mellan Göteborgsregionens 13 kommuner.

Denna broschyr är en populärrapport som tillhör det lokala naturvårdsprojektet *Delsjön–Härskogenkilen, mellankommunalt samarbete kring en av de gröna kilarna i Göteborgsregionen*. Den fullständiga projektrapporten finns att ladda ned på grkom.se/gronstruktur.

Medverkande kommuner har varit Göteborgs Stad, Partille, Lerum, Härryda och Alingsås. Projektet har pågått åren 2013–2016. Syftet med projektet har bland annat varit att skapa ett gemensamt kommunövergripande planeringsunderlag i form av kartor över rekreations- och naturvärden och metoder för kartläggning av ekosystemtjänster.



Valet av omslagsbild var enkelt. Nyckelpigan är en bra symbol för det rapporten tar upp. Den bidrar med många olika ekosystemtjänster. Nyckelpigan äter bladlöss, vilket gör att den är till glädje för alla odlare. Den är älskad av barnen som räknar prickarna. Enligt gamla sägner skulle man komma in genom himlens portar om man lät en infångad nyckelpiga flyga iväg. Nyckelpigan var en symbolisk nyckel. Det finns cirka 60 arter i Sverige, vilket visar på stor biologisk mångfald.

Göteborgsregionens kommunalförbund GR

Postadress: Box 5073, 402 22 Göteborg

Tel 031-335 5000

www.grkom.se, gr@grkom.se

Projektledning: GR, Karin Meyer och Svante Sjöstedt

Layout: GR Info, Tony Dahl

Omslagsfoto: Anders M Nilsson

Foto: Karin Meyer om inte annat anges

Kartor: GSD Terrängkartan, öppna data, Lantmäteriet 2016

Kartbearbetning: Frank & Earnest

Tryck: Sandstens, 2016



Göteborgsregionens
kommunalförbund

